



Statistische Berichte

Baugenehmigungen in Bayern im August 2025



F II 1 m 8/2025
Hrsg. im Oktober 2025
Bestellnr. F2101C 202508

Zeichenerklärung

- 0 mehr als nichts, aber weniger als die Hälfte der kleinsten in der Tabelle nachgewiesenen Einheit
- nichts vorhanden oder keine Veränderung
- / keine Angaben, da Zahlen nicht sicher genug
- Zahlenwert unbekannt, geheimzuhalten oder nicht rechenbar
- ... Angabe fällt später an
- X Tabellenfach gesperrt, da Aussage nicht sinnvoll
- () Nachweis unter dem Vorbehalt, dass der Zahlenwert erhebliche Fehler aufweisen kann
- p vorläufiges Ergebnis
- r berichtigtes Ergebnis
- s geschätztes Ergebnis
- D Durchschnitt
- ≙ entspricht

Auf- und Abrunden

Im Allgemeinen ist ohne Rücksicht auf die Endsummen auf- bzw. abgerundet worden. Deshalb können sich bei der Summierung von Einzelangaben geringfügige Abweichungen zu den ausgewiesenen Endsummen ergeben. Bei der Aufgliederung der Gesamtheit in Prozent kann die Summe der Einzelwerte wegen Rundens vom Wert 100 % abweichen. Eine Abstimmung auf 100 % erfolgt im Allgemeinen nicht.

Publikationsservice

Das Bayerische Landesamt für Statistik veröffentlicht jährlich über 400 Publikationen. Das aktuelle Veröffentlichungsverzeichnis ist im Internet als Datei verfügbar, kann aber auch als Druckversion kostenlos zugesandt werden.

Kostenlos

ist der Download der meisten Veröffentlichungen, z.B. von Statistischen Berichten (PDF- oder Excel-Format).

Kostenpflichtig

sind alle Printversionen (auch von Statistischen Berichten), Datenträger und ausgewählte Dateien (z.B. von Verzeichnissen, von Beiträgen, vom Jahrbuch).

Publikationsservice

 Alle Veröffentlichungen sind im Internet verfügbar unter www.statistik.bayern.de/produkte

Impressum

Statistische Berichte

bieten in tabellarischer Form neuestes Zahlenmaterial der jeweiligen Erhebung. Dieses wird, soweit erforderlich, methodisch erläutert und kurz kommentiert.

Herausgeber, Druck und Vertrieb

Bayerisches Landesamt für Statistik
Nürnberger Straße 95
90762 Fürth

Papier

Gedruckt auf umweltfreundlichem Papier, chlorfrei gebleicht.

Vertrieb

E-Mail vertrieb@statistik.bayern.de
Telefon 0911 98208-6311
Telefax 0911 98208-96638

Auskunftsdienst

E-Mail info@statistik.bayern.de
Telefon 0911 98208-6563
Telefax 0911 98208-96563

© **Bayerisches Landesamt für Statistik, Fürth 2025**
Vervielfältigung und Verbreitung, auch auszugsweise, mit Quellenangabe gestattet.

Hinweis: Diese Druckschrift wird im Rahmen der Öffentlichkeitsarbeit der Bayerischen Staatsregierung herausgegeben. Sie darf weder von Parteien noch von Wahlwerbern oder Wahlhelfern im Zeitraum von fünf Monaten vor einer Wahl zum Zwecke der Wahlwerbung verwendet werden. Dies gilt für Landtags-, Bundestags-, Kommunal- und Europawahlen. Missbräuchlich ist während dieser Zeit insbesondere die Verteilung auf Wahlveranstaltungen, an Informationsständen der Parteien sowie das Einlegen, Aufdrucken und Aufkleben parteipolitischer Informationen oder Werbemittel. Untersagt ist gleichfalls die Weitergabe an Dritte zum Zwecke der Wahlwerbung. Auch ohne zeitlichen Bezug zu einer bevorstehenden Wahl darf die Druckschrift nicht in einer Weise verwendet werden, die als Parteinahme der Staatsregierung zugunsten einzelner politischer Gruppen verstanden werden könnte. Den Parteien ist es gestattet, die Druckschrift zur Unterrichtung ihrer eigenen Mitglieder zu verwenden.

Inhaltsverzeichnis

Vorbemerkungen	5
Abbildungen und Tabellen	
Abb. 1 Genehmigte Wohnungen in Bayern seit Januar 2018.....	8
Abb. 2 Genehmigte Wohnungen in den Regierungsbezirken in Bayern von Januar bis August 2025.....	8
Abb. 3 Genehmigte neue Nichtwohngebäude in Bayern von Januar bis August 2025.....	8
Abb. 4 Genehmigte Wohnungen in den kreisfreien Städten und Landkreisen in Bayern von Januar bis August 2025	9
Abb. 5 Genehmigte Wohnungen in neuen Wohngebäuden je 10 000 Einwohner in Bayern von Januar bis August 2025	9
Abb. 6 Veranschlagte Baukosten je m² Wohn- bzw. Nutzfläche im Neubau in Bayern von Januar bis August 2020 und 2025.....	9
1. Baugenehmigungen in Bayern seit 1980	10
2. Baugenehmigungen in Bayern seit 2021 nach Monaten	11
3. Baugenehmigungen für Wohn- und Nichtwohngebäude in Bayern im August 2025 nach Gebäudearten und Bauherren	12
4. Baugenehmigungen für Wohn- und Nichtwohngebäude in Bayern im August 2025 nach Kreisen	14
4a. Baugenehmigungen für Wohn- und Nichtwohngebäude in Bayern von Januar bis August 2025 nach Kreisen	22
5. Baugenehmigungen für neue Wohn- und Nichtwohngebäude im Fertigteilbau in Bayern im August 2025 nach Gebäudearten und Bauherren	26
6. Baugenehmigungen für neue Wohngebäude in Bayern im August 2025 nach Regierungsbezirken, Gebäudearten und privaten Haushalten als Bauherren	27
7. Baugenehmigungen für neue Wohngebäude im Freistellungs- bzw. Zustimmungsverfahren in Bayern im August 2025 nach Regierungsbezirken, Gebäudearten und privaten Haushalten als Bauherren	28
8. Baugenehmigungen für neue Wohn- und Nichtwohngebäude in Bayern im August 2025 nach Gebäudearten, Regierungsbezirken und der vorwiegenden Art der Beheizung	29
9. Baugenehmigungen für neue Wohn- und Nichtwohngebäude in Bayern im August 2025 nach Gebäudearten, Regierungsbezirken und der verwendeten primären Energie für Heizung	30
10. Baugenehmigungen für neue Wohn- und Nichtwohngebäude in Bayern im August 2025 nach Gebäudearten, Regierungsbezirken und der verwendeten sekundären Energie für Heizung	32
11. Baugenehmigungen für neue Wohn- und Nichtwohngebäude in Bayern im August 2025 nach Gebäudearten und dem überwiegend verwendeten Baustoff	34

Vorbemerkungen

Die Statistiken der Bautätigkeit im Hochbau sind angeordnet durch das Gesetz über die Statistik der Bautätigkeit im Hochbau und die Fortschreibung des Wohnungsbestandes (Hochbaustatistikgesetz - HBauStatG) vom 5. Mai 1998 (BGBl. I S. 869), in Verbindung mit dem Gesetz über die Statistik für Bundeszwecke (Bundesstatistikgesetz - BStatG) in der Fassung der Bekanntmachung vom 20. Oktober 2016 (BGBl. I S. 2394). Die Hochbaustatistik erstreckt sich auf genehmigungs- oder zustimmungsbedürftige, sowie kenntnisgabe-, anzeigepflichtige oder einem Genehmigungsverfahren (gemäß Artikel 58 der Bayerischen Bauordnung) unterliegende Baumaßnahmen, bei denen Wohnraum oder sonstiger Nutzraum geschaffen oder verändert wird. Bei Nichtwohngebäuden - mit Ausnahme von Gebäuden mit Wohnraum - sind Bagatellbauten bis zu einem Volumen von 350 m³ Rauminhalt oder 18.000 Euro veranschlagten Kosten des Bauwerks nicht meldepflichtig.

Methodische Hinweise

Die monatliche Baugenehmigungsstatistik basiert auf den von den Bauaufsichtsbehörden abgegebenen Meldungen, die nicht immer zeitgerecht übermittelt werden. Die Ergebnisse berücksichtigen daher nur diejenigen Bauvorhaben, zu denen im Berichtszeitraum die Baugenehmigung gemeldet wurde. Hieraus können sich Unterschiede zwischen den Ergebnissen der Baugenehmigungsstatistik und dem tatsächlichen Baugenehmigungsgeschehen in den einzelnen Monaten ergeben. Bei der Interpretation der Ergebnisse des vorliegenden Monatsberichts sollte deshalb ihr vorläufiger Charakter berücksichtigt werden.

Abweichungen zwischen Summen und addierten Einzelwerten ergeben sich aus dem Runden von Einzelwerten. Abweichungen zwischen aufsummierten Monatswerten und dem Jahresergebnis erklären sich zudem aus nachträglichen Änderungen zum Bebauungsplan (sog. Tekturen), die zur Jahresaufbereitung eingearbeitet werden. Diese Korrekturen können somit nur in der Jahressumme und nicht in den einzelnen Monaten bzw. Viertel Jahren ausgewiesen werden.

Baumaßnahmen an bestehenden Gebäuden können zur Verringerung der Anzahl der Wohnungen, Wohnräume bzw. der Wohn- oder Nutzfläche führen. Dadurch können in den Tabellen auch negative Werte stehen.

Ausgewählte Begriffe

Erhebungseinheit ist das Gebäude bzw. die Baumaßnahme an einem bestehenden Gebäude. Unter der Errichtung neuer Gebäude werden Neu- und Wiederaufbauten verstanden. Als Wiederaufbau gilt der Aufbau zerstörter oder abgerissener Gebäude ab Oberkante des noch vorhandenen Kellergeschosses. Baumaßnahmen an bestehenden Gebäuden sind bauliche Veränderungen an bereits existierenden Gebäuden durch Umbau-, Ausbau-, Erweiterungs- oder Wiederherstellungsmaßnahmen.

Als Gebäude gelten gemäß der Systematik der Bauwerke selbstständig benutzbare, überdachte Bauwerke, die auf Dauer errichtet sind, von Menschen betreten werden können und geeignet oder bestimmt sind, dem Schutz von Menschen, Tieren oder Sachen zu dienen. Dabei kommt es nicht auf die Umschließung durch Wände an; die Überdachung allein ist ausreichend. Gebäude im Sinne der Systematik sind auch selbstständig benutzbare unterirdische Bauwerke, wie z. B. unterirdische Krankenhäuser, Ladenzentren und Tiefgaragen.

Keine Gebäude und damit auch keine Erhebungseinheiten in der Bautätigkeitsstatistik sind behelfsmäßige Nichtwohnbauten und freistehende selbstständige Konstruktionen. Unterkünfte wie z. B. Baracken, Gartenlauben, Behelfsheime u. dgl. werden, wenn sie nur für begrenzte Dauer errichtet und/oder von geringem Wohnwert sind, ebenfalls nicht erfasst; Gleiches gilt für Wohncontainer. Dagegen werden Ferien-, Sommer- und Wochenendhäuser, sofern sie als Gebäude gelten und eine Mindestgröße von 50 m² aufweisen, teilweise in die Erhebung einbezogen. Dabei zählen Ferienhäuser, die überwiegend der privaten Nutzung durch den/die Eigentümer/-in dienen, als Wohngebäude. Ferienhäuser, die einem ständig wechselnden Kreis von Gästen gegen Entgelt vorübergehend zur Unterkunft zur Verfügung gestellt werden, sind als Nichtwohngebäude zu

Ein Bauwerk gilt im Hochbau als Fertigteilbau, wenn überwiegend Module wie auch ganze Räume (beispielsweise Bäder) und/oder geschosshohe oder raumbreite, tragende Fertigteile, z. B. großformatige Wandtafeln, für Fassaden, Außen- oder Innenwände verwendet werden. Bei der Modulbauweise werden ganze Räume inklusive Bodenbelag, Fußbodenheizung, Elektroverkabelung sowie fertiger Fassade industriell vorgefertigt. Vor Ort werden sie beispielsweise zu mehrgeschossigen Gebäuden gestapelt oder nur einzelne Räume wie Badzellen als Module eingebaut. Module können nach dem Baukastenprinzip zusammengesetzt werden. Hierbei ist notwendig, dass der überwiegende Teil der tragenden Konstruktion (gemessen am Rauminhalt) aus Fertigteilen besteht. Für die Beurteilung „überwiegend“ sind die meist konventionell errichteten Fundamente oder Kellergeschosse mit zu berücksichtigen. Als konventionelle Bauten gelten Bauvorhaben, die nicht aus Fertigteilen im obigen Sinne zusammengefügt sind.

Wohngebäude sind Gebäude, die mindestens zur Hälfte (gemessen am Anteil der Wohnfläche an der Nutzungsfläche gemäß DIN 277) Wohnzwecken dienen. Zu den Wohngebäuden zählen auch Ferien-, Sommer- und Wochenendhäuser mit einer Mindestgröße von 50 m² Wohnfläche, soweit sie durch den/die Eigentümer/-in überwiegend selbst genutzt werden. Ferienhäuser, die einem ständig wechselnden Kreis von Gästen gegen Entgelt vorübergehend zur Unterkunft zur Verfügung gestellt werden, sind als Nichtwohngebäude zu erfassen.

Wohngebäude mit Eigentumswohnungen sind Wohngebäude, die Wohneinheiten enthalten, an denen durch Eintragung im Wohnungsgrundbuch Sondereigentum nach den Vorschriften des Wohnungseigentumsgesetzes begründet ist oder werden soll. Entsprechend den Vorschriften des Wohnungseigentumsgesetzes besteht ein Wohngebäude entweder ausschließlich aus Eigentumswohnungen oder es befindet sich überhaupt keine Eigentumswohnung darin. Maßgebend ist die Absicht des Bauherren zum Zeitpunkt der Baugenehmigung. Ein „Wohngebäude mit Eigentumswohnungen“ liegt auch dann vor, wenn der Bauherr beabsichtigt, einen Teil oder alle der im Grundbuch als Eigentumswohnungen nachzuweisenden Wohnungen zu vermieten.

Wohnheime sind Wohngebäude, die primär den Wohnbedürfnissen bestimmter Bevölkerungskreise (z. B. Studenten, Senioren) dienen und Gemeinschaftsräume besitzen. Die Bewohnerinnen/Bewohner von Wohnheimen führen einen eigenen Haushalt. Die Zuordnung eines Gebäudes zu den Wohnheimen oder zu den Anstaltsgebäuden (Nichtwohngebäuden) hängt von der primären Zweckbestimmung des Gebäudes ab. So zählen zu den Wohnheimen (Wohngebäuden) z. B. Studentenheime, Heime für Pflegepersonal, Alten- und Altenwohnheime, Schülerwohnheime und Behindertenheime, bei denen das Wohnen im Vordergrund steht. Dagegen gelten u. a. Altenpflege- und Krankenhäuser, Säuglings-, Erziehungs- und Müttergenesungsheime, Heime von Unterrichtsanstalten sowie Heime für die Eingliederung und Pflege Behinderter als Nichtwohngebäude.

Nichtwohngebäude sind Gebäude, die überwiegend (mindestens zu mehr als der Hälfte der Nutzungsfläche) Nichtwohnzwecken dienen. Zu den Nichtwohngebäuden zählen Anstaltsgebäude, Büro- und Verwaltungsgebäude, landwirtschaftliche Betriebsgebäude, nichtlandwirtschaftliche Betriebsgebäude (wie Fabrikgebäude, Handelsgebäude, Hotels, Ferienhäuser, die einem ständig wechselnden Kreis von Gästen gegen Entgelt zur Unterkunft zur Verfügung gestellt werden) und sonstige Nichtwohngebäude (wie Schulgebäude, Kindertagesstätten, Sporthallen). Bei gemischter Nutzung (z. B. Arztpraxis und Wohnungen) ist nur die Zweckbestimmung anzugeben, die gemessen an der zurechenbaren Nutzungsfläche überwiegt (Schwerpunkt).

Haustyp des Wohngebäudes: Ein Einzelhaus ist ein einzelnes, freistehendes Wohngebäude. Es kann auch aus mehreren Gebäudeteilen bestehen. Ein Einzelhaus kann ein Ein-, Zwei- oder Mehrfamilienhaus sein. Ein Doppelhaus besteht aus zwei Wand an Wand gebauten Wohngebäuden, die durch massive und vom Keller bis zum Dach reichende Wände (Brandmauern) getrennt sind. Diese Gebäude können Ein-, Zwei- oder Mehrfamilienhäuser sein. Ein gereihtes Haus ist ein Wohngebäude, das mit mindestens zwei anderen Gebäuden aneinander gebaut ist, unabhängig davon, ob es sich dabei um Ein- oder Mehrfamilienhäuser handelt. Die Gebäude müssen nicht baugleich sein, sie können auch seitlich oder in der Höhe versetzt sein. Reiheneckhäuser zählen auch hierzu. Wohngebäude, die sich nicht in die vorgegebene Typisierung einordnen lassen, sind der Gruppe „Sonstiger Haustyp“ zuzurechnen (z. B. terrassenförmige Wohnhügel).

Überwiegend verwendeter Baustoff ist derjenige, der bei der Erstellung der tragenden Konstruktion des Gebäudes überwiegend Verwendung findet.

Bei der Angabe zur verwendeten Energie für die Heizung wird unterschieden in primäre und sekundäre Energie. Als primäre Energie gilt die bezogen auf den Energieanteil überwiegende Energiequelle, als sekundäre Energie die weitere, nachrangig eingesetzte Energiequelle. Bei mehr als zwei Energiequellen werden nur die beiden überwiegend genutzten Quellen entsprechend ihres Anteils (primär/sekundär) angegeben. Die Angabe zur sekundären Heizenergie ist nur erforderlich, wenn mindestens eine weitere Energie für die Beheizung eingesetzt wird. Für Gebäude, die aufgrund ihrer guten Wärmedämmung nicht über ein klassisches Heizsystem, sondern nur über Lüftungsanlagen verfügen (z. B. Passivhäuser oder Plus-Energie-Häuser), ist bei der primär verwendeten Heizenergie „keine“ angegeben.

Bei Beheizung durch eine Wärmepumpe ist die Art der hierzu überwiegend genutzten Wärmequelle anzugeben. Unterschieden werden die Wärmequellen Erde (Geothermie), Luft (Aerothermie) und Wasser (Hydrothermie), wo-bei die Thermiearten Aerothermie und Hydrothermie im Erhebungsbogen für Baugenehmigungen unter dem Oberbegriff Umweltthermie zusammengefasst werden. Wenn die Wärmepumpe überwiegend andere Wärmequellen nutzt (wie z. B. Abwärme oder Solarwärme), ist Sonstige Energie anzugeben. Sofern Tiefengeothermie über ein Fernwärmenetz genutzt wird, ist Fernwärme anzugeben. Solarthermie ist die durch Nutzung der Solarstrahlung technisch nutzbar gemachte Wärme für Warmwasser und ggf. auch Heizung. Holz umfasst auch z. B. Holzpellets. Biogas/Biomethan ist das Umwandlungsprodukt aus fester oder flüssiger Biomasse. Gas umfasst auch Erdgas mit Beimischungen von Biogas in Erdgasqualität (Biomethan). Ist die ausschließliche Nutzung von Biomethan oder anderem Biogas vorgesehen, ist die Position Biogas/Biomethan auszuwählen. Andere Formen der Wärmeengewinnung aus Biomasse sind unter die Position Sonstige Biomasse zu subsumieren. Der Kategorie Sonstige Energie sind alle verbleibenden Energiearten zuzuordnen (wie z. B. auch Koks/Kohle und Briketts).

Der Rauminhalt von Bauwerken ist das von den äußeren Begrenzungsflächen eines Gebäudes eingeschlossene Volumen (Bruttorauminhalt), d. h. das Produkt aus der überbauten Fläche und der anzusetzenden Höhe, inklusive des Rauminhalts der Konstruktion (DIN 277 Teil 1, in der jeweils gültigen Fassung).

Vollgeschosse sind Geschosse im Sinne der in den Landesbauordnungen festgelegten Definitionen (siehe § 20 Absatz 1 BauNVO). Kellergeschosse und Dachgeschosse gelten i. d. R. nicht als Vollgeschosse.

Als Nutzfläche im Sinne der Bautätigkeitsstatistik gilt die Fläche, die sich ergibt, wenn von der Nutzungsfläche nach DIN 277 die Wohnfläche abgezogen wird. Die Nutzungsfläche ist derjenige Teil der Netto-Grundfläche, der der Nutzung des Bauwerkes aufgrund seiner Zweckbestimmung dient. Nicht zur Nutzungsfläche gehören die technische Funktionsfläche (Fläche der Räume für betriebstechnische Anlagen) sowie die Verkehrsfläche (Flächen zur Verkehrserschließung und -sicherung, wie z. B. Flure, Hallen, Treppen, Aufzugschächte usw.).

Die Wohnfläche (zu berechnen nach der Wohnflächenverordnung (WoFIV) vom 25. November 2003, in der jeweils aktuellen Fassung) umfasst die Grundflächen der Räume, die ausschließlich zu dieser Wohnung gehören, also die Flächen von Wohn- und Schlafräumen, Küchen und Nebenräumen (z. B. Dielen, Abstellräume und Bäder) innerhalb der Wohnung. Die Wohnfläche eines Wohnheims umfasst die Grundflächen der Räume, die zur alleinigen und gemeinschaftlichen Nutzung durch die Bewohnerinnen/Bewohner bestimmt sind. Zur Wohnfläche gehören auch die Grundflächen von Wintergärten, Schwimmbädern und ähnlichen nach allen Seiten geschlossenen Räumen sowie von Balkonen, Loggien, Dachgärten und Terrassen, wenn sie ausschließlich zu der Wohnung oder dem Wohnheim gehören. Nicht zur Wohnfläche (und somit zur Nutzfläche) zählen die Grundflächen von Zubehörräumen (z. B. Kellerräumen, Abstellräumen außerhalb der Wohnung, Waschküchen, Bodenräumen, Trockenräumen, Heizungsräumen und Garagen).

Unter einer Wohnung sind nach außen abgeschlossene, zu Wohnzwecken bestimmte, in der Regel zusammenliegende Räume zu verstehen, die die Führung eines eigenen Haushalts ermöglichen. Wohnungen haben einen eigenen Eingang unmittelbar vom Freien, von einem Treppenhaus oder einem Vorraum. Zur Wohnung können aber auch außerhalb des eigentlichen Wohnungsabschlusses liegende, zu Wohnzwecken ausgebaute Keller- oder Bodenräume (z. B. Mansarden) gehören.

Die Zahl der Räume umfasst alle Wohn-, Ess- und Schlafzimmer und andere separate Räume (z. B. bewohnbare Keller- und Bodenräume) von mindestens 6 m² Größe sowie abgeschlossene Küchen unabhängig von deren Größe. Bad, Toilette, Flur und Wirtschaftsräume werden grundsätzlich nicht mitgezählt. Ein Wohnzimmer mit einer Essecke, Schlaf- oder Kochnische ist als ein Raum zu zählen. Dementsprechend bestehen Wohnungen, in denen es keine bauliche Trennung der einzelnen Wohnbereiche gibt (z. B. "Loftwohnungen") aus nur einem Raum.

Veranschlagte Kosten des Bauwerkes sind die Kosten des Bauwerkes gemäß DIN 276 (in der jeweils gültigen Fassung) als Summe der Kostengruppen 300 und 400. Baukosten im Sinne der Bautätigkeitsstatistik sind somit die Kosten der Baukonstruktionen (einschließlich Erdarbeiten und baukonstruktive Einbauten) sowie die Kosten der technischen Anlagen. Kosten für nicht fest verbundene Einbauten, die nicht Bestandteil des Bauwerks sind, wie Großrechenanlagen oder industrielle Produktionsanlagen, sind nicht einzubeziehen. Die Umsatzsteuer ist in den veranschlagten Kosten enthalten.

Abb. 1
Genehmigte Wohnungen in Bayern seit Januar 2018

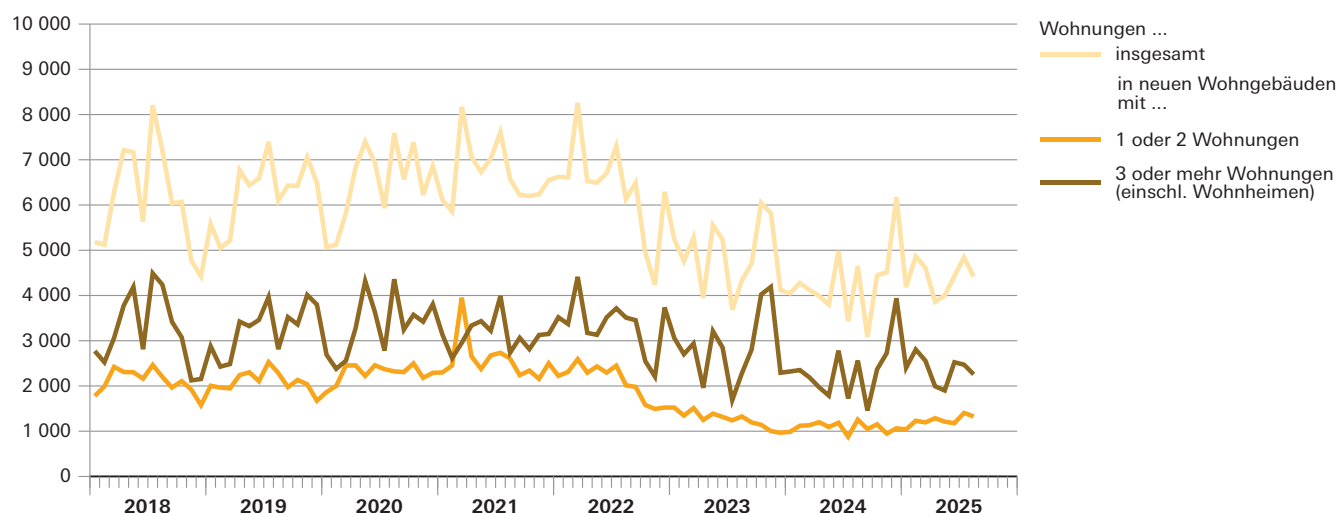


Abb. 2
Genehmigte Wohnungen in den Regierungsbezirken in Bayern von Januar bis August 2025
 Veränderung gegenüber dem Vergleichszeitraum des Vorjahres in Prozent

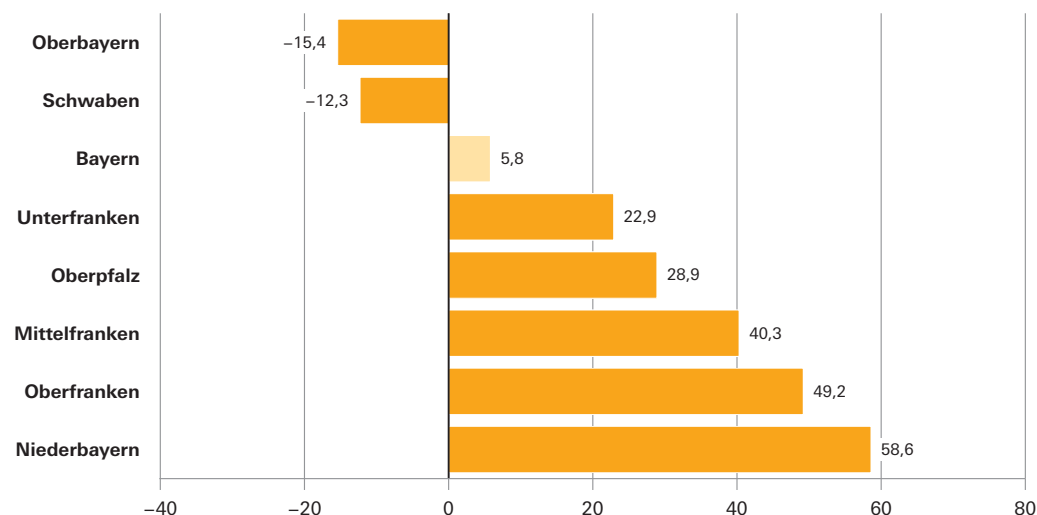


Abb. 3
Genehmigte neue Nichtwohngebäude in Bayern von Januar bis August 2025
 Veränderung gegenüber dem Vergleichszeitraum des Vorjahres in Prozent

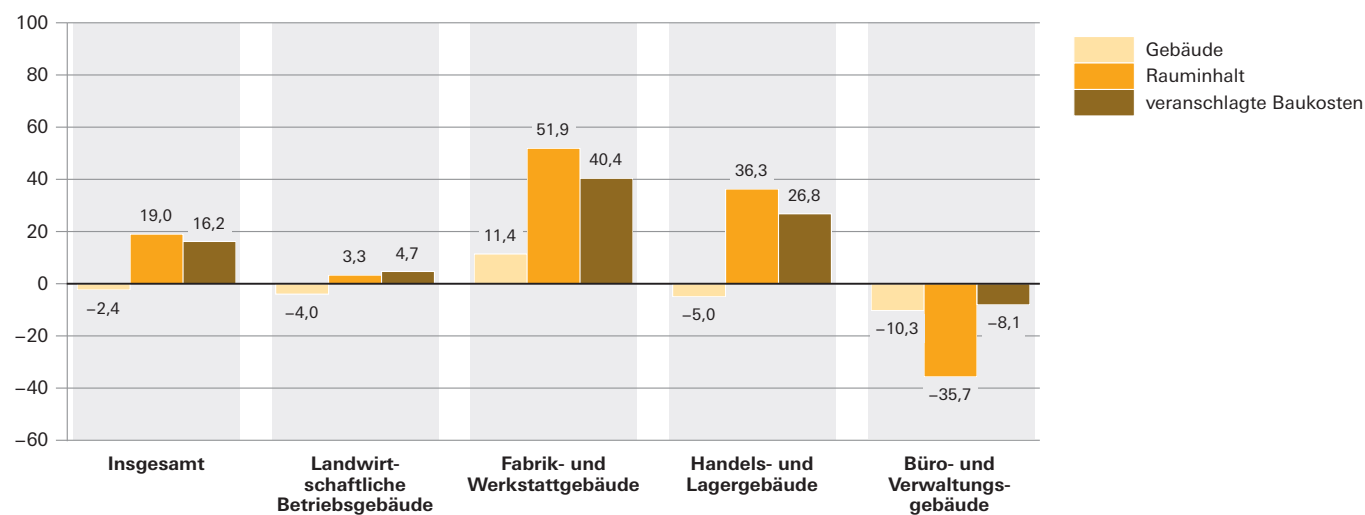


Abb. 4

Genehmigte Wohnungen in den kreisfreien Städten und Landkreisen in Bayern von Januar bis August 2025

Veränderung gegenüber dem Vergleichszeitraum des Vorjahres in Prozent

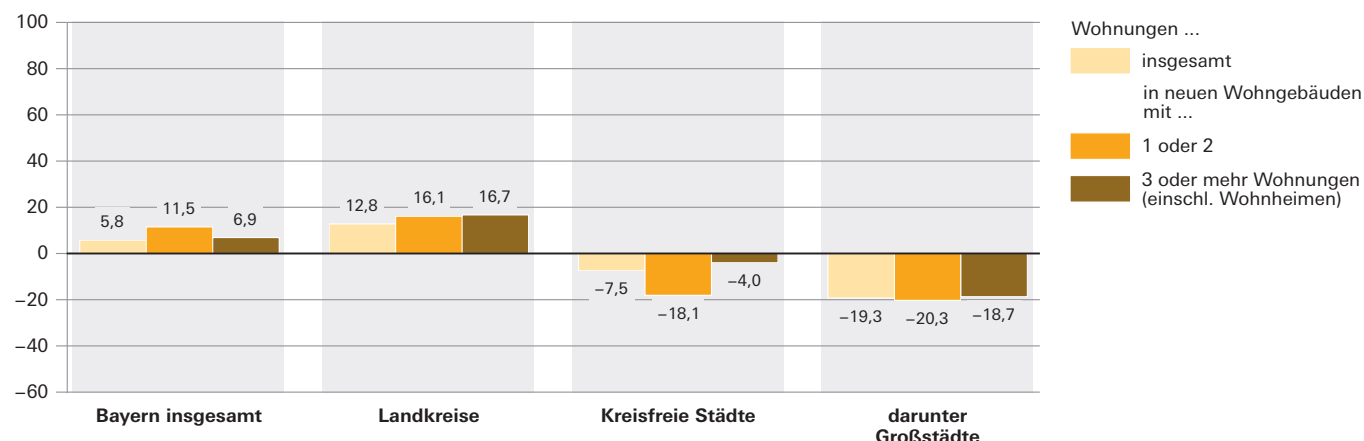


Abb. 5

Genehmigte Wohnungen in neuen Wohngebäuden je 10 000 Einwohner in Bayern von Januar bis August 2025

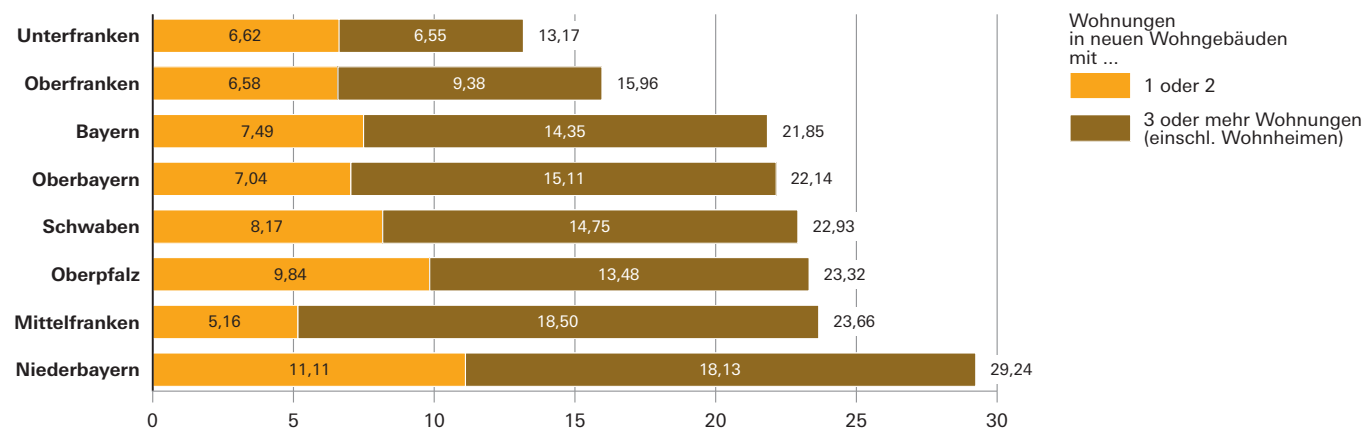
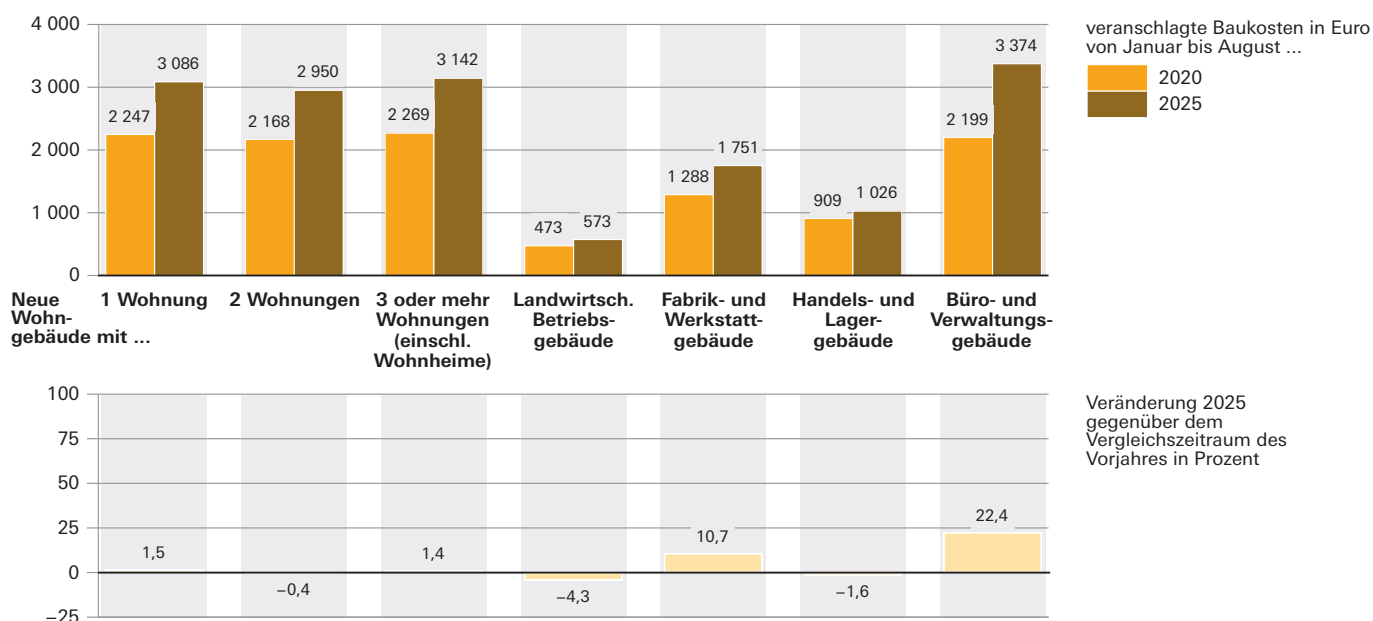


Abb. 6

Veranschlagte Baukosten je m² Wohn- bzw. Nutzfläche im Neubau in Bayern von Januar bis August 2020 und 2025



1. Baugenehmigungen in Bayern seit 1980

Berichtszeitraum1)2)	Errichtung neuer Gebäude								Wohnungen ins- gesamt3)
	Wohnbau				Nichtwohnbau				
	Gebäude	Rauminhalt	Wohnungen	Veranschlagte Kosten der Bauwerke4)	Gebäude	Rauminhalt	Nutzfläche	Veranschlagte Kosten der Bauwerke4)	
1980	42 566	50 413	73 417	6 827 827	11 360	42 724	72 524	3 799 500	78 718
1981	37 272	46 050	70 107	6 772 884	10 417	35 868	60 322	3 441 718	75 876
1982	31 503	40 525	64 146	6 405 406	10 028	36 050	61 071	3 855 039	70 241
1983	37 764	48 904	81 866	8 100 298	12 113	40 092	68 836	4 079 289	88 555
1984	31 008	39 885	68 817	6 792 378	9 556	34 241	55 451	3 381 131	74 460
1985	27 221	33 478	55 421	5 783 277	9 902	35 130	57 959	3 708 322	61 026
1986	27 710	31 981	49 556	5 553 623	9 981	39 286	64 529	4 276 282	54 466
1987	27 342	31 461	46 778	5 520 504	10 368	39 422	63 623	4 058 230	51 004
1988	29 932	34 521	51 349	6 154 538	11 163	41 147	67 438	4 637 392	56 256
1989	31 595	38 472	59 472	6 986 363	11 383	43 889	72 318	4 894 633	65 475
1990	35 952	46 716	76 581	8 763 791	12 004	45 546	74 233	5 376 050	86 316
1991	34 552	46 538	77 999	9 177 417	12 176	52 237	83 570	6 439 827	87 792
1992	39 058	55 413	95 884	11 693 365	11 953	47 214	78 490	6 510 591	107 204
1993	43 469	62 914	110 080	14 051 106	12 003	44 873	72 831	6 528 672	122 865
1994	44 728	65 642	115 754	15 328 241	11 517	46 375	76 397	7 026 881	127 598
1995	35 042	48 876	81 871	11 637 840	11 142	48 228	75 253	7 255 566	92 272
1996	35 931	45 740	69 308	10 962 664	10 663	41 931	65 730	5 585 679	78 654
1997	35 772	43 890	64 297	10 272 471	11 169	42 014	66 835	5 378 766	73 567
1998	40 148	47 558	68 745	10 980 529	12 192	49 462	78 080	5 919 860	78 359
1999	39 168	45 674	65 840	10 572 695	10 477	51 434	80 688	6 270 203	74 777
2000	33 124	38 461	55 372	8 983 497	10 187	46 184	75 709	5 753 671	63 163
2001	29 609	34 578	49 588	8 109 415	9 072	50 103	80 871	6 643 446	56 161
2002	30 040	33 948	47 256	8 079 298	8 308	44 977	69 385	6 152 051	53 225
2003	36 130	40 918	54 673	9 627 081	7 898	40 503	62 357	4 632 453	62 645
2004	31 255	35 901	50 189	8 518 789	7 803	36 761	56 717	4 293 700	57 721
2005	25 510	29 839	43 254	7 160 738	7 375	35 516	54 602	4 168 851	49 712
2006	27 896	32 427	46 188	7 820 357	8 561	42 457	66 278	4 915 995	53 057
2007	18 537	21 752	31 771	5 345 086	8 019	48 907	72 068	5 376 179	36 859
2008	17 203	21 138	30 728	5 353 426	8 564	50 763	74 163	5 395 346	35 053
2009	18 136	22 133	31 621	5 701 553	8 596	46 509	69 543	6 257 727	35 639
2010	20 980	25 299	37 962	6 811 771	9 733	49 407	70 914	5 519 497	42 416
2011	24 159	30 278	45 847	8 610 161	9 776	53 520	79 021	7 185 108	52 010
2012	22 814	29 550	47 041	8 581 795	8 708	50 282	72 706	6 824 902	52 930
2013	23 764	31 223	49 513	9 274 109	8 505	51 204	74 355	6 707 580	55 972
2014	23 943	31 755	51 315	9 807 293	7 978	48 468	69 125	6 591 050	58 783
2015	25 393	33 262	52 945	10 784 557	7 778	48 293	70 870	7 365 768	62 157
2016	26 855	37 407	64 966	12 682 461	8 038	49 440	73 190	8 113 990	74 598
2017	27 246	37 905	64 524	13 468 652	7 929	53 317	78 931	9 146 281	74 990
2018	26 794	37 671	63 616	14 011 382	7 958	57 535	82 355	10 423 184	73 140
2019	26 706	38 629	64 710	14 840 142	7 217	48 100	71 704	9 341 129	75 540
2020	28 134	39 121	67 494	15 693 249	7 738	55 730	79 419	11 195 894	77 778
2021	30 459	42 378	68 559	17 893 030	8 387	55 761	78 535	10 761 506	80 344
2022	25 572	38 405	65 312	17 431 993	7 173	50 434	68 147	11 099 135	76 633
2023	16 404	26 763	49 198	13 587 077	6 501	45 710	61 855	11 397 431	58 732
2024	13 892	22 489	41 242	12 132 462	6 011	41 850	57 731	10 490 349	51 513
2021 1. Vj.	8 394	11 105	17 406	4 640 132	1 881	12 378	18 330	2 480 210	20 134
2. Vj.	7 577	10 724	17 698	4 492 125	2 230	14 046	20 452	2 647 783	20 817
3. Vj.	7 539	10 606	17 366	4 435 019	2 352	16 367	22 352	3 110 351	20 405
4. Vj.	6 949	9 943	16 089	4 325 754	1 924	12 970	17 401	2 523 162	18 988
2022 1. Vj.	7 095	10 645	18 424	4 658 590	1 799	11 930	16 399	2 458 125	21 493
2. Vj.	6 976	10 154	16 841	4 546 175	1 828	14 997	18 775	3 239 377	19 728
3. Vj.	6 613	9 974	16 960	4 665 937	2 027	13 840	19 894	3 400 716	19 930
4. Vj.	4 888	7 632	13 087	3 561 291	1 519	9 667	13 079	2 000 917	15 482
2023 1. Vj.	4 704	7 253	13 080	3 632 812	1 557	12 259	15 897	2 851 864	15 277
2. Vj.	4 236	6 792	11 978	3 386 678	1 670	10 078	14 013	2 312 627	14 737
3. Vj.	3 930	6 039	10 526	3 082 120	1 741	12 172	16 608	3 174 992	12 726
4. Vj.	3 534	6 679	13 614	3 485 467	1 533	11 201	15 337	3 057 948	15 992
2024 1. Vj.	3 399	5 544	10 101	2 955 724	1 436	10 237	14 514	2 593 803	12 448
2. Vj.	3 643	5 712	10 018	3 029 875	1 656	11 047	15 406	2 795 156	12 772
3. Vj.	3 311	4 997	8 926	2 725 865	1 458	9 954	13 398	2 503 075	11 159
4. Vj.	3 539	6 236	12 197	3 420 998	1 461	10 612	14 413	2 598 315	15 134
2025 1. Vj.	3 733	5 952	11 232	3 133 048	1 349	12 218	15 351	2 653 203	13 666
2. Vj.	3 853	5 761	10 093	3 089 869	1 493	10 545	14 210	3 208 267	12 293
3. Vj.									
4. Vj.									

1) Ab Berichtsjahr 2012 werden die "Sonstigen Wohneinheiten" als Wohnungen erfasst. - 2) Die Differenz zwischen der Summierung der Monatszahlen bzw. Quartalszahlen zum Jahresergebnis entsteht durch die Einbeziehung der Tekturen, die nachträgliche Bauänderungen berücksichtigen. - 3) In Wohn- und Nichtwohngebäuden einschl. Baumaßnahmen an bestehenden Gebäuden. - 4) Im Vergleich zu früheren Veröffentlichungen feststellbare Abweichungen im Ergebnissenachweis resultieren aus einer nachträglichen maschinellen Umsetzung der gemeldeten DM-Beträge in Euro-Werte in den Einzeldatensätzen.

2. Baugenehmigungen in Bayern seit 2021 nach Monaten

Berichtszeitraum1)	Errichtung neuer Gebäude								Wohnungen ins- gesamt2)
	Wohnbau				Nichtwohnbau				
	Gebäude	Rauminhalt	Wohnungen	Veranschlagte Kosten der Bauwerke	Gebäude	Rauminhalt	Nutzfläche	Veranschlagte Kosten der Bauwerke	
	Anzahl	1 000 m³	Anzahl	1 000 €	Anzahl	1 000 m³	100 m²	1 000 €	
2021 Januar	2 291	3 229	5 432	1 383 257	527	3 132	4 360	526 066	6 107
Februar	2 384	3 216	5 068	1 349 952	601	4 795	6 639	1 051 742	5 855
März	3 719	4 660	6 906	1 906 923	753	4 451	7 331	902 402	8 172
April	2 593	3 673	5 991	1 513 278	714	3 865	5 894	924 811	7 059
Mai	2 355	3 428	5 809	1 453 559	790	5 054	7 298	871 552	6 730
Juni	2 629	3 624	5 898	1 525 288	726	5 127	7 260	851 420	7 028
Juli	2 713	3 955	6 721	1 637 105	784	4 207	6 178	812 502	7 610
August	2 577	3 406	5 342	1 423 070	802	6 535	7 919	1 043 268	6 572
September ..	2 249	3 246	5 303	1 374 844	766	5 624	8 255	1 254 581	6 223
Oktober	2 333	3 308	5 153	1 423 333	704	4 565	6 397	962 688	6 200
November ...	2 152	3 101	5 283	1 358 632	605	4 561	5 839	865 488	6 237
Dezember ...	2 464	3 534	5 653	1 543 789	615	3 843	5 165	694 986	6 551
2022 Januar	2 216	3 291	5 741	1 368 999	555	3 557	5 264	870 890	6 624
Februar	2 272	3 419	5 679	1 501 235	574	4 186	5 580	776 727	6 609
März	2 607	3 935	7 004	1 788 356	670	4 188	5 555	810 508	8 260
April	2 244	3 256	5 466	1 435 068	545	5 281	6 407	1 023 910	6 529
Mai	2 430	3 395	5 562	1 537 585	679	4 156	5 515	1 223 995	6 494
Juni	2 302	3 503	5 813	1 573 522	604	5 560	6 853	991 472	6 705
Juli	2 472	3 657	6 165	1 677 256	676	5 515	7 413	1 125 040	7 304
August	2 077	3 164	5 361	1 518 940	572	4 025	6 105	1 106 728	6 133
September ..	2 064	3 154	5 434	1 469 741	779	4 300	6 375	1 168 948	6 493
Oktober	1 643	2 457	4 128	1 133 807	537	2 894	3 899	475 886	4 953
November ...	1 562	2 245	3 700	1 063 840	475	3 218	4 343	699 221	4 235
Dezember ...	1 683	2 930	5 259	1 363 644	507	3 554	4 837	825 810	6 294
2023 Januar	1 626	2 497	4 583	1 246 103	498	3 672	5 469	1 003 197	5 240
Februar	1 432	2 270	4 046	1 140 469	480	4 922	5 129	1 050 001	4 758
März	1 646	2 485	4 451	1 246 240	579	3 665	5 299	798 666	5 279
April	1 283	1 855	3 209	907 142	451	2 530	3 683	541 792	3 947
Mai	1 519	2 585	4 602	1 277 499	621	4 276	5 779	1 019 609	5 554
Juni	1 434	2 351	4 167	1 202 037	598	3 273	4 552	751 226	5 236
Juli	1 268	1 747	2 926	871 197	574	4 398	5 374	876 276	3 683
August	1 385	2 119	3 607	1 103 954	633	3 974	5 971	1 190 607	4 336
September ..	1 277	2 173	3 993	1 106 969	534	3 800	5 264	1 108 109	4 707
Oktober	1 254	2 410	5 165	1 230 263	558	3 758	5 112	997 269	6 051
November ...	1 218	2 440	5 191	1 303 417	543	3 748	5 251	923 508	5 823
Dezember ...	1 062	1 829	3 258	951 787	432	3 695	4 974	1 137 171	4 118
2024 Januar	1 020	1 742	3 307	963 718	450	2 444	3 779	709 848	4 048
Februar	1 171	1 941	3 473	1 038 956	464	4 547	5 832	948 541	4 280
März	1 208	1 862	3 321	953 050	522	3 245	4 904	935 414	4 120
April	1 232	1 854	3 170	934 277	561	4 078	5 131	963 164	3 991
Mai	1 129	1 712	2 879	905 365	526	3 198	4 354	743 417	3 798
Juni	1 282	2 146	3 969	1 190 233	569	3 772	5 921	1 088 575	4 983
Juli	911	1 488	2 602	808 686	408	2 599	3 477	550 676	3 430
August	1 310	2 061	3 819	1 116 920	583	3 668	5 183	1 210 174	4 649
September ..	1 090	1 448	2 505	800 259	467	3 687	4 738	742 225	3 080
Oktober	1 263	1 915	3 520	1 028 340	560	3 467	4 916	933 709	4 447
November ...	1 053	1 907	3 675	1 070 301	486	3 737	5 027	818 681	4 514
Dezember ...	1 223	2 415	5 002	1 322 357	415	3 408	4 469	845 925	6 173
2025 Januar	1 099	1 702	3 442	881 077	403	3 667	4 534	671 929	4 186
Februar	1 318	2 107	4 036	1 133 067	497	4 829	6 131	992 359	4 864
März	1 316	2 143	3 754	1 118 904	449	3 722	4 686	988 915	4 616
April	1 348	1 927	3 281	1 055 673	505	3 531	4 690	1 271 156	3 862
Mai	1 254	1 828	3 111	973 923	497	2 221	3 339	725 443	4 002
Juni	1 251	2 007	3 701	1 060 273	491	4 793	6 181	1 211 668	4 429
Juli	1 506	2 245	3 875	1 230 879	559	3 533	4 799	796 362	4 843
August	1 417	2 069	3 584	1 142 948	585	6 503	8 667	1 652 691	4 417
September ..									
Oktober									
November ...									
Dezember ...									

1) Die Differenz zwischen der Summierung der Monatszahlen bzw. Quartalszahlen zum Jahresergebnis entsteht durch die Einbeziehung der Tekturen, die nachträgliche Bauänderungen berücksichtigen. - 2) In Wohn- und Nichtwohngebäuden einschl. Baumaßnahmen an bestehenden Gebäuden.

3. Baugenehmigungen für Wohn- und Nichtwohngebäude

Lfd. Nr.	Gebäudeart Bauherr	Errichtung neuer				
		Gebäude	Rauminhalt	Nutzfläche	Wohnungen	
					insgesamt	Wohnfläche
					Anzahl	100 m²

Wohnbau

1	Wohngebäude mit 1 Wohnung	1 057	1 028	591	1 057	1 762
2	Wohngebäude mit 2 Wohnungen	135	181	98	270	317
3	Wohngebäude mit 3 oder mehr Wohnungen	223	846	402	2 201	1 515
4	Wohnheime	2	13	6	56	24
5	Wohngebäude insgesamt	1 417	2 069	1 097	3 584	3 618
6	darunter mit Eigentumswohnungen	116	478	204	1 237	865
7	im Freistellungs- bzw. Zustimmungsverfahren2)	307	358	211	513	626
Von den Wohngebäuden entfielen auf:						
8	Öffentliche Bauherren	1	3	2	12	7
9	Unternehmen	285	723	333	1 829	1 309
10	davon Wohnungsunternehmen	257	660	305	1 673	1 198
11	Immobilienfonds	-	-	-	-	-
12	sonstige Unternehmen	28	63	28	156	111
13	Private Haushalte	1 129	1 332	760	1 713	2 283
14	Organisationen ohne Erwerbszweck	2	10	2	30	19

Nichtwohnbau

15	Anstaltsgebäude	4	96	158	38	20
16	Büro- und Verwaltungsgebäude	34	526	828	3	3
17	Landwirtschaftliche Betriebsgebäude	194	1 034	1 577	1	1
18	Nichtlandwirtschaftliche Betriebsgebäude	316	4 541	5 569	82	63
19	darunter Fabrik- und Werkstattgebäude	66	911	1 042	3	7
20	Handels- und Lagergebäude	157	2 742	2 741	69	51
21	Hotels und Gaststätten	10	28	70	-	-
22	Sonstige Nichtwohngebäude	37	305	535	9	5
23	Nichtwohngebäude insgesamt	585	6 503	8 667	133	92
24	darunter im Freistellungs- bzw. Zustimmungsverfahren2)	57	233	361	14	12
Von den Nichtwohngebäuden entfielen auf:						
25	Öffentliche Bauherren	47	964	1 657	41	21
26	Unternehmen	393	5 250	6 487	75	57
27	davon Land- und Forstwirtschaft, Tierhaltung, Fischerei	186	1 002	1 526	1	1
28	Produzierendes Gewerbe	83	1 294	1 602	1	4
29	Handel, Kreditinstitute und Versicherungsgewerbe, Dienstleistungen, Verkehr und Nachrichtenübermittlung, Wohnungsunternehmen und Immobilienfonds	124	2 954	3 360	73	52
30	Private Haushalte	134	252	448	16	13
31	Organisationen ohne Erwerbszweck	11	37	74	1	1

1) Einschl. Küchen. - 2) Genehmigungsfreistellung nach Artikel 58 bzw. bauaufsichtliche Zustimmung nach Artikel 73 der Bayerischen Bauordnung (BayBO).

in Bayern im August 2025 nach Gebäudearten und Bauherren

Gebäude		Alle Baumaßnahmen						Lfd. Nr.
Wohnräume1)	Veranschlagte Kosten der Bauwerke	Gebäude/ Baumaßnahmen	Nutzfläche	Wohnungen		Wohnräume1)	Veranschlagte Kosten der Bauwerke	
				insgesamt	Wohnfläche			
Anzahl	1 000 €	Anzahl	100 m²	Anzahl	100 m²	Anzahl	1 000 €	

Wohnbau

6 070	557 239	X	X	X	X	X	X	1
1 134	91 197	X	X	X	X	X	X	2
5 914	484 513	X	X	X	X	X	X	3
80	9 999	3	6	58	23	82	14 349	4
13 198	1 142 948	2 306	949	4 234	4 251	15 416	1 366 039	5
3 336	268 071	177	190	1 319	935	3 601	298 056	6
2 282	185 382	359	202	544	654	2 391	194 085	7
24	2 200	4	2	22	13	48	7 446	8
5 089	420 946	344	276	1 983	1 413	5 481	463 830	9
4 684	386 304	295	264	1 795	1 276	5 000	423 078	10
-	-	-	-	-	-	-	-	11
405	34 642	49	12	188	137	481	40 752	12
8 019	712 653	1 952	673	2 198	2 802	9 815	878 158	13
66	7 149	6	- 2	31	23	72	16 605	14

Nichtwohnbau

73	74 356	7	157	41	21	89	75 982	15
12	337 258	62	900	20	16	60	478 023	16
6	78 387	247	1 659	17	20	78	92 093	17
214	914 995	459	5 731	102	78	251	974 009	18
18	127 893	98	1 096	4	8	21	140 656	19
178	317 461	223	2 814	88	68	231	344 064	20
-	17 607	41	94	- 8	- 7	- 32	29 125	21
21	247 695	87	564	3	- 1	- 5	312 995	22
326	1 652 691	862	9 011	183	134	473	1 933 102	23
37	47 312	71	380	12	10	27	53 604	24
79	596 989	90	1 692	38	13	59	662 478	25
191	985 603	528	6 756	91	66	225	1 169 451	26
6	75 288	231	1 607	10	9	36	85 647	27
7	205 955	108	1 630	4	5	14	215 355	28
178	704 360	189	3 519	77	52	175	868 449	29
53	51 287	219	490	43	46	161	74 744	30
3	18 812	25	73	11	8	28	26 429	31

4. Baugenehmigungen für Wohn- und Nichtwohngebäude

Schl.- Nr.	Gebiet	Errichtung neuer Wohngebäude							
		insgesamt1)					darunter mit 1 oder 2 Wohnungen		
		Gebäude	Raum- inhalt	Woh- nungen	Wohn- fläche	Veran- schlagte Kosten	Gebäude	Raum- inhalt	Wohn- flächen
		Anzahl	1 000 m³	Anzahl	100 m²	1 000 €	Anzahl	1 000 m³	100 m²

Zusammenstellung nach Regierungsbezirken

1	Oberbayern	465	762	1 453	1 328	490 036	374	381	431	661
2	Niederbayern	182	258	347	421	118 041	163	182	179	291
3	Oberpfalz	161	209	341	361	96 516	140	149	152	251
4	Oberfranken	113	113	166	211	58 872	104	91	114	169
5	Mittelfranken	124	199	442	386	108 814	99	94	107	169
6	Unterfranken	129	169	276	307	81 866	110	102	123	182
7	Schwaben	243	360	559	605	188 803	202	210	221	356
	Bayern	1 417	2 069	3 584	3 618	1 142 948	1 192	1 209	1 327	2 079
	Kreisfreie Städte	194	416	1 018	778	280 596	137	124	142	232
	darunter Großstädte3)	155	362	927	683	251 186	104	94	106	175
	Landkreise	1 223	1 653	2 566	2 840	862 352	1 055	1 084	1 185	1 847

Regierungsbezirk Oberbayern

Kreisfreie Städte

161	Ingolstadt	3	3	3	6	1 660	3	3	3	6
162	München	109	249	613	454	190 745	76	65	78	124
163	Rosenheim	5	7	7	11	3 628	5	7	7	11
	Zusammen	117	258	623	470	196 033	84	75	88	140

Landkreise

171	Altötting	9	11	14	18	5 310	8	8	8	13
172	Berchtesgadener Land	5	12	22	17	4 169	4	3	4	6
173	Bad Tölz-Wolfratshausen	6	8	7	14	4 595	6	8	7	14
174	Dachau	34	40	67	67	26 215	29	27	34	44
175	Ebersberg	6	8	18	15	4 638	5	5	6	8
176	Eichstätt	10	13	12	22	6 526	9	11	9	18
177	Erding	26	32	65	55	17 440	22	22	27	36
178	Freising	11	18	23	29	9 198	10	11	13	21
179	Fürstenfeldbruck	8	19	29	34	12 063	6	6	7	14
180	Garmisch-Partenkirchen	5	5	9	8	2 973	4	4	5	7
181	Landsberg am Lech	16	21	37	37	11 065	11	12	14	20
182	Miesbach	15	16	23	28	10 757	13	11	14	18
183	Mühldorf a. Inn	14	22	35	38	10 948	12	15	18	26
184	München	48	102	227	184	72 271	28	31	30	56
185	Neuburg-Schrobenhausen	18	21	20	33	10 919	18	21	20	33
186	Pfaffenhofen a.d. Ilm	10	12	12	20	6 103	10	12	12	20
187	Rosenheim	30	35	52	61	20 109	26	28	36	50
188	Starnberg	13	19	30	32	12 317	11	11	13	20
189	Traunstein	23	30	33	45	16 184	21	26	26	38
190	Weilheim-Schongau	41	58	95	100	30 203	37	32	40	58
	Zusammen	348	503	830	858	294 003	290	306	343	521
1	Oberbayern	465	762	1 453	1 328	490 036	374	381	431	661

1) Einschl. Wohnheime. - 2) Genehmigungsfreistellung nach Artikel 58 bzw. bauaufsichtliche Zustimmung nach Artikel 73 der Bayerischen Bauordnung (BayBO). -

in Bayern im August 2025 nach Kreisen

noch: Errichtung neuer Wohngebäude		Errichtung neuer Nichtwohngebäude					Alle Baumaßnahmen						Schl.- Nr.
darunter mit Eigentumswohnungen		Gebäude	Raum- inhalt	Nutz- fläche	Woh- nungen	Veran- schlagte Kosten	Gebäude/ Baumaß- nahmen	Nutz- fläche	Woh- nungen	darunter im Frei- stellungs- bzw. Zu- stimmungs- verfahren ²⁾	Wohn- fläche	Veran- schlagte Kosten	
Gebäude	Woh- nungen												
Anzahl													

Zusammenstellung nach Regierungsbezirken

44	433	168	2 396	3 395	68	881 855	928	3 883	1 734	173	1 573	1 628 598	1
10	93	107	454	653	4	92 696	417	831	466	93	523	251 420	2
10	92	66	291	419	3	55 977	365	562	395	47	433	188 270	3
2	14	49	176	264	-	51 666	262	346	195	48	239	125 868	4
19	294	65	1 852	2 087	5	314 673	353	2 174	550	18	485	485 079	5
12	125	46	495	595	1	89 763	317	714	328	83	378	212 837	6
19	186	84	837	1 254	52	166 061	526	1 451	749	94	754	407 069	7
116	1 237	585	6 503	8 667	133	1 652 691	3 168	9 960	4 417	556	4 385	3 299 141	
36	498	56	1 156	1 836	44	475 063	411	2 064	1 214	15	924	976 949	
31	446	50	1 137	1 798	44	469 984	289	2 008	1 041	4	770	903 056	
80	739	529	5 347	6 831	89	1 177 628	2 757	7 896	3 203	541	3 461	2 322 192	

Regierungsbezirk Oberbayern

-	-	1	7	4	-	210	7	7	3	-	6	2 342	161
14	163	28	271	545	43	205 711	162	703	699	3	516	544 564	162
-	-	-	-	-	-	-	11	- 1	28	-	21	10 282	163
14	163	29	278	549	43	205 921	180	709	730	3	543	557 188	
-	-	5	41	59	1	4 845	20	71	14	6	22	41 036	171
1	18	2	3	6	5	1 844	20	9	40	10	28	10 014	172
-	-	8	37	52	2	5 221	32	65	16	2	24	13 030	173
1	6	7	25	55	1	14 089	58	71	81	35	81	45 915	174
-	-	2	11	19	-	1 188	11	24	19	-	16	6 035	175
-	-	10	44	64	-	13 243	35	70	23	4	28	24 832	176
2	12	8	850	1 211	-	319 110	48	1 243	69	18	59	340 572	177
-	-	4	3	9	-	498	17	21	23	-	30	10 177	178
1	6	3	15	17	1	1 589	21	35	34	3	40	15 924	179
-	-	1	1	1	-	76	20	5	12	-	14	6 370	180
1	5	5	15	32	-	4 869	36	39	52	10	51	20 183	181
1	6	8	24	39	-	4 736	34	53	27	1	31	18 334	182
-	-	15	60	83	2	7 271	43	97	51	2	58	23 538	183
17	147	9	669	706	-	244 987	78	761	233	5	191	324 828	184
-	-	7	41	71	-	11 027	29	88	27	12	36	23 088	185
-	-	3	6	9	1	1 753	21	17	19	6	29	9 473	186
-	-	9	41	54	-	6 857	64	75	65	26	80	34 742	187
2	17	2	42	113	-	3 005	25	122	35	4	40	16 892	188
1	3	23	68	108	11	14 800	67	129	60	14	65	39 023	189
3	50	8	122	135	1	14 926	69	178	104	12	109	47 404	190
30	270	139	2 118	2 846	25	675 934	748	3 174	1 004	170	1 030	1 071 410	
44	433	168	2 396	3 395	68	881 855	928	3 883	1 734	173	1 573	1 628 598	1

3) München, Nürnberg, Augsburg, Regensburg, Ingolstadt, Würzburg, Fürth, Erlangen.

Noch: 4. Baugenehmigungen für Wohn- und Nichtwohngebäude

Schl.-Nr.	Gebiet	Errichtung neuer Wohngebäude							
		insgesamt1)					darunter mit 1 oder 2 Wohnungen		
		Gebäude	Raum-inhalt	Wohn-nungen	Wohn-fläche	Veran-schlagte Kosten	Gebäude	Raum-inhalt	Wohn-nungen
		Anzahl	1 000 m³	Anzahl	100 m²	1 000 €	Anzahl	1 000 m³	Anzahl

Regierungsbezirk Niederbayern

Kreisfreie Städte

261	Landshut	5	19	34	27	9 463	2	2	2	3
262	Passau	-	-	-	-	-	-	-	-	-
263	Straubing	3	3	3	6	1 685	3	3	3	6
	Zusammen	8	22	37	33	11 148	5	5	5	9

Landkreise

271	Deggendorf	17	20	18	31	8 896	17	20	18	31
272	Freyung-Grafenau	12	16	28	30	7 927	10	10	12	18
273	Kelheim	16	38	75	63	18 270	12	12	14	22
274	Landshut	31	41	47	66	18 858	28	34	30	51
275	Passau	16	19	24	30	8 238	14	15	16	22
276	Regen	10	13	12	19	5 513	9	11	9	16
277	Rottal-Inn	27	33	41	56	14 250	26	28	30	46
278	Straubing-Bogen	35	44	55	75	20 111	32	36	35	60
279	Dingolfing-Landau	10	12	10	17	4 830	10	12	10	17
	Zusammen	174	236	310	387	106 893	158	177	174	282
2	Niederbayern	182	258	347	421	118 041	163	182	179	291

Regierungsbezirk Oberpfalz

Kreisfreie Städte

361	Amberg	1	1	1	2	490	1	1	1	2
362	Regensburg	4	7	24	12	3 406	3	4	3	5
363	Weiden i.d.OPf.	1	1	1	2	350	1	1	1	2
	Zusammen	6	9	26	15	4 246	5	5	5	9

Landkreise

371	Amberg-Weizbach	10	14	18	24	5 940	8	9	8	15
372	Cham	29	37	56	60	16 022	24	29	28	45
373	Neumarkt i.d.OPf.	29	42	78	70	19 003	24	28	26	46
374	Neustadt a.d.Waldnaab	11	10	11	17	5 520	11	10	11	17
375	Regensburg	49	61	98	111	29 788	45	45	51	79
376	Schwandorf	21	29	45	53	12 725	18	18	18	31
377	Tirschenreuth	6	6	9	11	3 272	5	5	5	8
	Zusammen	155	199	315	346	92 270	135	144	147	242
3	Oberpfalz	161	209	341	361	96 516	140	149	152	251

1) Einschl. Wohnheime. - 2) Genehmigungsfreistellung nach Artikel 58 bzw. bauaufsichtliche Zustimmung nach Artikel 73 der Bayerischen Bauordnung (BayBO).

in Bayern im August 2025 nach Kreisen

noch: Errichtung neuer Wohngebäude		Errichtung neuer Nichtwohngebäude					Alle Baumaßnahmen						Schl.- Nr.
darunter mit Eigentumswohnungen		Gebäude	Raum- inhalt	Nutz- fläche	Wohn- ungen	Veran- schlagte Kosten	Gebäude/ Baumaß- nahmen	Nutz- fläche	Wohn- ungen	darunter im Frei- stellungs- bzw. Zu- stimmungs- verfahren ²⁾	Wohn- fläche	Veran- schlagte Kosten	
Gebäude	Wohn- ungen												
Anzahl													

Regierungsbezirk Niederbayern

3	32	1	7	14	-	3 000	11	25	40	-	32	14 002	261
-	-	1	2	8	-	73	5	11	8	-	3	935	262
-	-	2	5	8	-	1 523	9	6	18	2	12	7 256	263
3	32	4	14	30	-	4 596	25	43	66	2	46	22 193	
-	-	7	24	35	-	4 906	35	49	45	7	47	21 463	271
-	-	10	33	44	-	3 383	32	52	33	20	38	13 410	272
2	28	8	71	95	-	12 114	31	119	79	28	70	31 735	273
1	5	8	17	30	-	4 312	51	57	56	12	75	24 974	274
1	4	9	34	57	-	3 875	40	73	29	11	37	15 454	275
1	3	7	21	32	2	5 308	28	43	23	1	30	13 844	276
1	11	27	136	186	2	36 280	73	213	58	9	73	55 605	277
1	10	21	89	119	-	13 060	78	150	65	1	86	40 412	278
-	-	6	16	24	-	4 862	24	33	12	2	20	12 330	279
7	61	103	440	623	4	88 100	392	789	400	91	476	229 227	
10	93	107	454	653	4	92 696	417	831	466	93	523	251 420	2

Regierungsbezirk Oberpfalz

-	-	-	-	-	-	-	8	4	- 2	3	5	7 894	361
1	21	2	66	82	-	16 873	12	83	25	-	13	22 066	362
-	-	-	-	-	-	-	11	1	1	-	5	1 676	363
1	21	2	66	82	-	16 873	31	88	24	3	23	31 636	
1	4	6	11	21	-	2 518	35	46	19	4	29	13 950	371
2	10	15	31	50	-	6 732	64	79	66	8	76	26 936	372
2	10	9	40	55	-	4 831	44	80	82	8	75	25 480	373
-	-	9	49	84	3	9 895	35	92	18	4	25	19 420	374
2	35	8	40	45	-	8 487	102	77	128	13	139	47 312	375
1	8	11	42	62	-	4 774	35	74	47	5	53	17 724	376
1	4	6	12	20	-	1 867	19	25	11	2	13	5 812	377
9	71	64	225	337	3	39 104	334	473	371	44	410	156 634	
10	92	66	291	419	3	55 977	365	562	395	47	433	188 270	3

Noch: 4. Baugenehmigungen für Wohn- und Nichtwohngebäude

Schl.- Nr.	Gebiet	Errichtung neuer Wohngebäude								
		insgesamt1)					darunter mit 1 oder 2 Wohnungen			
		Gebäude	Raum- inhalt	Woh- nungen	Wohn- fläche	Veran- schlagte Kosten	Gebäude	Raum- inhalt	Woh- nungen	Wohn- fläche
		Anzahl	1 000 m³	Anzahl	100 m²	1 000 €	Anzahl	1 000 m³	Anzahl	100 m²

Regierungsbezirk Oberfranken

Kreisfreie Städte

461	Bamberg	1	2	3	3	734	-	-	-	-
462	Bayreuth	2	4	6	8	2 936	1	1	1	2
463	Coburg	1	1	1	2	587	1	1	1	2
464	Hof	-	-	-	-	-	-	-	-	-
	Zusammen	4	7	10	13	4 257	2	2	2	4

Landkreise

471	Bamberg	22	26	44	49	13 995	18	17	21	31
472	Bayreuth	14	14	16	23	6 292	14	14	16	23
473	Coburg	4	3	5	6	1 741	4	3	5	6
474	Forchheim	35	29	51	59	14 040	33	23	33	46
475	Hof	9	9	10	16	4 450	9	9	10	16
476	Kronach	5	6	6	10	3 372	5	6	6	10
477	Kulmbach	16	16	18	29	9 041	16	16	18	29
478	Lichtenfels	4	4	6	6	1 684	3	2	3	4
479	Wunsiedel i. Fichtelgebirge	-	-	-	-	-	-	-	-	-
	Zusammen	109	106	156	198	54 615	102	89	112	165
4	Oberfranken	113	113	166	211	58 872	104	91	114	169

Regierungsbezirk Mittelfranken

Kreisfreie Städte

561	Ansbach	2	4	16	7	2 085	1	1	1	2
562	Erlangen	1	1	1	3	779	1	1	1	3
563	Fürth	3	13	49	30	7 268	1	1	1	2
564	Nürnberg	18	69	209	144	36 364	7	6	7	12
565	Schwabach	3	2	3	5	1 370	3	2	3	5
	Zusammen	27	89	278	189	47 866	13	11	13	23

Landkreise

571	Ansbach	27	23	34	42	11 894	25	21	27	39
572	Erlangen-Höchstädt	9	8	11	15	4 241	8	7	8	13
573	Fürth	9	10	13	17	4 393	7	7	7	11
574	Nürnberger Land	16	24	36	43	15 956	13	13	14	26
575	Neustadt a.d. Aisch-Bad Windsheim	7	8	11	14	3 731	6	7	7	11
576	Roth	14	23	39	40	13 324	13	15	15	25
577	Weißenburg-Gunzenhausen	15	14	20	26	7 409	14	12	16	22
	Zusammen	97	110	164	197	60 948	86	82	94	146
5	Mittelfranken	124	199	442	386	108 814	99	94	107	169

1) Einschl. Wohnheime. - 2) Genehmigungsfreistellung nach Artikel 58 bzw. bauaufsichtliche Zustimmung nach Artikel 73 der Bayerischen Bauordnung (BayBO).

in Bayern im August 2025 nach Kreisen

noch: Errichtung neuer Wohngebäude		Errichtung neuer Nichtwohngebäude					Alle Baumaßnahmen						Schl.- Nr.
darunter mit Eigentumswohnungen		Gebäude	Raum- inhalt	Nutz- fläche	Woh- nungen	Veran- schlagte Kosten	Gebäude/ Baumaß- nahmen	Nutz- fläche	Woh- nungen	darunter im Frei- stellungs- bzw. Zu- stimmungs- verfahren ²⁾	Wohn- fläche	Veran- schlagte Kosten	
Gebäude	Woh- nungen												
Anzahl			1 000 m³	100 m²	Anzahl	1 000 €	Anzahl	100 m²	Anzahl		100 m²	1 000 €	

Regierungsbezirk Oberfranken

-	-	-	-	-	-	-	4	2	-	-	2	745	461
1	5	-	-	-	-	-	3	3	5	1	6	2 962	462
-	-	-	-	-	-	-	5	2	4	-	2	2 031	463
-	-	-	-	-	-	-	5	4	3	-	0	1 163	464
1	5	-	-	-	-	-	17	11	12	1	10	6 901	
-	-	5	7	13	-	3 219	44	19	52	18	60	20 544	471
-	-	6	12	21	-	1 076	30	31	18	2	25	8 983	472
-	-	14	59	108	-	6 193	31	114	15	-	8	9 492	473
1	9	2	6	9	-	3 726	53	27	54	20	66	19 574	474
-	-	4	16	19	-	4 722	25	38	10	2	16	10 889	475
-	-	6	12	24	-	5 079	16	31	7	-	11	9 425	476
-	-	3	17	22	-	1 792	23	27	19	5	30	11 344	477
-	-	1	1	2	-	115	10	0	7	-	10	2 403	478
-	-	8	46	46	-	25 744	13	48	1	-	1	26 313	479
1	9	49	176	264	-	51 666	245	335	183	47	229	118 967	
2	14	49	176	264	-	51 666	262	346	195	48	239	125 868	4

Regierungsbezirk Mittelfranken

1	15	-	-	-	-	-	6	- 4	19	1	13	3 450	561
-	-	-	-	-	-	-	5	0	4	1	5	1 498	562
2	48	3	189	393	-	161 566	9	394	49	-	32	169 144	563
11	202	15	596	753	1	82 395	63	795	224	-	155	145 202	564
-	-	1	4	8	-	423	8	- 2	21	-	15	5 152	565
14	265	19	789	1 154	1	244 384	91	1 183	317	2	220	324 446	
-	-	16	926	745	-	51 368	64	758	53	7	52	66 147	571
1	3	1	6	8	-	130	19	11	14	2	17	5 487	572
-	-	2	13	32	-	995	19	38	17	-	21	6 352	573
3	22	6	54	50	-	10 157	50	65	46	-	56	32 255	574
-	-	3	12	17	-	963	14	18	13	-	17	5 806	575
-	-	10	18	32	1	2 705	42	43	47	-	53	18 883	576
1	4	8	33	49	3	3 971	54	57	43	7	49	25 703	577
5	29	46	1 063	933	4	70 289	262	991	233	16	266	160 633	
19	294	65	1 852	2 087	5	314 673	353	2 174	550	18	485	485 079	5

Noch: 4. Baugenehmigungen für Wohn- und Nichtwohngebäude

Schl.-Nr.	Gebiet	Errichtung neuer Wohngebäude							
		insgesamt1)					darunter mit 1 oder 2 Wohnungen		
		Gebäude	Raum-inhalt	Wohn-nungen	Wohn-fläche	Veran-schlagte Kosten	Gebäude	Raum-inhalt	Wohn-nungen
		Anzahl	1 000 m³	Anzahl	100 m²	1 000 €	Anzahl	1 000 m³	Anzahl

Regierungsbezirk Unterfranken

Kreisfreie Städte

661	Aschaffenburg	5	4	6	8	2 323	5	4	6	8
662	Schweinfurt	-	-	-	-	-	-	-	-	-
663	Würzburg	-	-	-	-	-	-	-	-	-
	Zusammen	5	4	6	8	2 323	5	4	6	8

Landkreise

671	Aschaffenburg	11	28	45	47	9 298	8	8	8	13
672	Bad Kissingen	22	20	23	37	10 648	22	20	23	37
673	Rhön-Grabfeld	7	7	8	13	3 857	7	7	8	13
674	Haßberge	14	18	45	38	8 317	9	5	11	11
675	Kitzingen	8	8	15	15	4 468	6	4	7	9
676	Miltenberg	22	35	69	61	16 899	17	15	21	28
677	Main-Spessart	10	10	11	16	5 250	10	10	11	16
678	Schweinfurt	10	10	13	18	5 324	9	8	10	15
679	Würzburg	20	28	41	54	15 482	17	19	18	34
	Zusammen	124	165	270	298	79 543	105	98	117	174
6	Unterfranken	129	169	276	307	81 866	110	102	123	182

Regierungsbezirk Schwaben

Kreisfreie Städte

761	Augsburg	17	19	28	35	10 964	13	14	13	24
762	Kaufbeuren	2	2	2	2	646	2	2	2	2
763	Kempten (Allgäu)	6	5	6	8	2 394	6	5	6	8
764	Memmingen	2	2	2	4	719	2	2	2	4
	Zusammen	27	27	38	49	14 723	23	22	23	39

Landkreise

771	Aichach-Friedberg	34	59	83	91	28 749	26	31	28	48
772	Augsburg	44	45	60	80	23 060	42	38	47	66
773	Dillingen a.d.Donau	7	7	7	11	3 698	7	7	7	11
774	Günzburg	25	31	39	49	14 721	20	22	22	35
775	Neu-Ulm	15	37	70	54	21 343	12	12	14	21
776	Lindau (Bodensee)	7	14	24	20	8 646	5	6	6	10
777	Ostallgäu	14	34	83	60	16 330	8	9	9	16
778	Unterallgäu	28	45	73	83	23 941	23	23	27	41
779	Donau-Ries	22	35	51	63	19 054	20	25	21	42
780	Oberallgäu	20	27	31	45	14 538	16	18	17	28
	Zusammen	216	333	521	556	174 080	179	188	198	317
7	Schwaben	243	360	559	605	188 803	202	210	221	356

1) Einschl. Wohnheime. - 2) Genehmigungsfreistellung nach Artikel 58 bzw. bauaufsichtliche Zustimmung nach Artikel 73 der Bayerischen Bauordnung (BayBO).

in Bayern im August 2025 nach Kreisen

noch: Errichtung neuer Wohngebäude		Errichtung neuer Nichtwohngebäude					Alle Baumaßnahmen						Schl.- Nr.
darunter mit Eigentumswohnungen		Gebäude	Raum- inhalt	Nutz- fläche	Woh- nungen	Veran- schlagte Kosten	Gebäude/ Baumaß- nahmen	Nutz- fläche	Woh- nungen	darunter im Frei- stellungs- bzw. Zu- stimmungs- verfahren2)	Wohn- fläche	Veran- schlagte Kosten	
Gebäude	Woh- nungen												
Anzahl			1 000 m³	100 m²	Anzahl	1 000 €	Anzahl	100 m²	Anzahl		100 m²	1 000 €	

Regierungsbezirk Unterfranken

-	-	-	-	-	-	-	8	2	4	-	8	3 242	661
-	-	-	-	-	-	-	7	0	10	-	11	7 720	662
-	-	-	-	-	-	-	-	-	-	-	-	-	663
-	-	-	-	-	-	-	15	2	14	-	19	10 962	
1	30	3	8	12	-	2 063	23	31	50	1	54	14 504	671
-	-	10	24	39	-	2 884	45	55	28	3	45	16 703	672
-	-	3	3	6	-	1 359	21	13	11	1	15	6 684	673
5	34	6	345	341	-	62 000	50	342	59	1	58	77 260	674
-	-	5	30	52	1	8 831	23	60	19	-	20	15 728	675
4	42	1	1	2	-	543	41	30	77	50	66	20 371	676
-	-	5	15	24	-	1 354	29	37	12	2	19	9 173	677
-	-	4	12	22	-	3 446	22	26	16	8	22	9 909	678
2	19	9	57	95	-	7 283	48	118	42	17	59	31 543	679
12	125	46	495	595	1	89 763	302	712	314	83	358	201 875	
12	125	46	495	595	1	89 763	317	714	328	83	378	212 837	6

Regierungsbezirk Schwaben

3	12	1	8	20	-	3 229	31	25	37	-	44	18 240	761
-	-	-	-	-	-	-	6	1	5	-	5	1 654	762
-	-	1	0	1	-	60	11	2	6	4	9	2 793	763
-	-	-	-	-	-	-	4	0	3	-	4	936	764
3	12	2	9	21	-	3 289	52	28	51	4	63	23 623	
4	36	8	56	86	-	5 449	71	133	105	14	107	38 818	771
1	5	14	97	126	7	22 448	80	152	75	19	97	50 350	772
-	-	2	38	54	-	3 182	12	62	8	2	13	10 056	773
1	3	6	105	165	37	69 007	41	179	81	6	72	84 947	774
3	56	11	85	139	-	13 842	36	160	71	2	55	36 125	775
-	-	2	5	5	-	877	17	9	39	-	30	13 398	776
1	8	9	41	82	-	4 677	40	109	95	-	67	24 593	777
4	39	13	288	436	6	21 114	72	462	100	6	108	52 771	778
1	24	9	27	41	1	3 630	51	40	72	35	83	30 324	779
1	3	8	87	99	1	18 546	54	118	52	6	60	42 064	780
16	174	82	829	1 233	52	162 772	474	1 423	698	90	691	383 446	
19	186	84	837	1 254	52	166 061	526	1 451	749	94	754	407 069	7

**4a. Baugenehmigungen für Wohn- und Nichtwohngebäude in Bayern
von Januar bis August 2025 nach Kreisen**

Schl.- Nr.	Gebiet	Errichtung neuer Wohngebäude				Errichtung neuer Nichtwohngebäude			Alle Baumaßnahmen		
		Gebäude1)	davon mit		Wohn- ungen	Wohn- fläche	Gebäude	Raum- inhalt	Nutz- fläche	Woh- nungen	darunter im Frei- stellungs- bzw. Zu- stimmungs- verfahren2)
			1 oder 2 Wohnungen	3 oder mehr Wohnungen1)							
			Anzahl								

Zusammenstellung nach Regierungsbezirken

1	Oberbayern	3 603	2 923	680	10 464	9 946	1 181	10 489	14 884	12 495	1 619
2	Niederbayern	1 436	1 248	188	3 660	3 610	716	3 642	4 987	4 459	591
3	Oberpfalz	1 162	1 011	151	2 603	2 805	543	2 657	3 757	3 210	428
4	Oberfranken	705	643	62	1 685	1 555	265	941	1 594	2 030	273
5	Mittelfranken	1 036	852	184	4 237	3 397	387	6 086	7 009	5 211	378
6	Unterfranken	877	783	94	1 732	1 993	297	3 301	3 563	2 339	417
7	Schwaben	1 690	1 409	281	4 403	4 433	597	5 683	7 233	5 475	626
	Bayern	10 509	8 869	1 640	28 784	27 738	3 986	32 799	43 028	35 219	4 332
	Kreisfreie Städte	1 352	901	451	8 988	5 905	408	6 181	8 924	10 637	153
	darunter Großstädte3)	980	632	348	6 684	4 366	299	5 483	7 723	7 907	44
	Landkreise	9 157	7 968	1 189	19 796	21 833	3 578	26 619	34 104	24 582	4 179

Regierungsbezirk Oberbayern

Kreisfreie Städte

161	Ingolstadt	70	51	19	392	209	8	27	35	416	3
162	München	483	309	174	2 646	1 861	155	2 176	3 287	3 113	3
163	Rosenheim	23	20	3	105	117	7	100	186	133	-
	Zusammen	576	380	196	3 143	2 186	170	2 303	3 507	3 662	6

Landkreise

171	Altötting	106	80	26	236	285	53	341	489	278	82
172	Berchtesgadener Land	84	63	21	272	249	25	114	169	333	68
173	Bad Tölz-Wolfratshausen	108	93	15	187	236	57	256	355	271	22
174	Dachau	158	137	21	354	367	43	244	388	414	95
175	Ebersberg	71	54	17	345	266	28	268	338	394	2
176	Eichstätt	203	181	22	338	472	73	431	532	404	75
177	Erding	177	159	18	322	377	87	1 315	1 819	422	88
178	Freising	160	125	35	427	413	41	177	295	438	64
179	Fürstenfeldbruck	117	97	20	367	373	16	186	396	398	118
180	Garmisch-Partenkirchen	47	37	10	105	95	11	72	119	134	-
181	Landsberg am Lech	178	163	15	271	345	51	511	736	376	57
182	Miesbach	111	94	17	238	261	42	151	212	345	47
183	Mühldorf a.Inn	123	111	12	222	293	98	494	714	319	49
184	München	296	217	79	1 121	970	66	1 529	2 026	1 196	219
185	Neuburg-Schrobenhausen	178	166	12	310	379	34	564	639	370	123
186	Pfaffenhofen a.d.Ilm	158	134	24	381	399	34	183	292	432	62
187	Rosenheim	259	221	38	607	620	86	327	478	789	133
188	Starnberg	106	87	19	229	278	15	136	282	248	35
189	Traunstein	188	150	38	475	529	97	601	732	666	164
190	Weilheim-Schongau	199	174	25	514	553	54	285	366	606	110
	Zusammen	3 027	2 543	484	7 321	7 759	1 011	8 186	11 377	8 833	1 613
1	Oberbayern	3 603	2 923	680	10 464	9 946	1 181	10 489	14 884	12 495	1 619

1) Einschl. Wohnheime. - 2) Genehmigungsfreistellung nach Artikel 58 bzw. bauaufsichtliche Zustimmung nach Artikel 73 der Bayerischen Bauordnung (BayBO). -

3) München, Nürnberg, Augsburg, Regensburg, Ingolstadt, Würzburg, Fürth, Erlangen.

**Noch: 4a. Baugenehmigungen für Wohn- und Nichtwohngebäude in Bayern
von Januar bis August 2025 nach Kreisen**

Schl.- Nr.	Gebiet	Errichtung neuer Wohngebäude				Errichtung neuer Nichtwohngebäude			Alle Baumaßnahmen		
		Gebäude1)	davon mit		Wohnungen	Wohnfläche	Gebäude	Rauminhalt	Nutzfläche	Wohnungen	darunter im Freistellungs- bzw. Zustimmungsvorgehen2)
			1 oder 2 Wohnungen	3 oder mehr Wohnungen1)							
			Anzahl								

Regierungsbezirk Niederbayern

Kreisfreie Städte

261	Landshut	31	23	8	164	117	5	24	42	178	8
262	Passau	38	28	10	120	108	7	24	51	148	18
263	Straubing	26	15	11	362	180	19	90	155	411	2
	Zusammen	95	66	29	646	405	31	137	248	737	28

Landkreise

271	Deggendorf	145	120	25	807	489	52	124	208	866	65
272	Freyung-Grafenau	69	65	4	100	138	42	91	134	139	44
273	Kelheim	124	102	22	293	314	46	285	359	371	59
274	Landshut	177	156	21	326	405	65	323	458	376	98
275	Passau	194	169	25	383	454	88	517	746	525	146
276	Regen	80	72	8	130	175	51	103	161	197	33
277	Rottal-Inn	142	127	15	249	317	164	739	1 018	361	14
278	Straubing-Bogen	269	242	27	485	611	122	421	640	601	9
279	Dingolfing-Landau	141	129	12	241	302	55	902	1 016	286	95
	Zusammen	1 341	1 182	159	3 014	3 205	685	3 505	4 739	3 722	563
2	Niederbayern	1 436	1 248	188	3 660	3 610	716	3 642	4 987	4 459	591

Regierungsbezirk Oberpfalz

Kreisfreie Städte

361	Amberg	20	17	3	35	47	1	1	1	35	13
362	Regensburg	49	24	25	510	307	17	327	483	638	3
363	Weiden i.d.OPf.	14	7	7	141	110	8	32	54	160	-
	Zusammen	83	48	35	686	463	26	359	539	833	16

Landkreise

371	Amberg-Weizbach	90	84	6	125	185	52	197	313	169	31
372	Cham	178	154	24	293	368	130	368	558	432	58
373	Neumarkt i.d.OPf.	189	168	21	378	443	92	387	547	462	56
374	Neustadt a.d.Waldnaab	85	81	4	147	173	47	255	316	184	84
375	Regensburg	317	282	35	605	709	70	454	589	696	108
376	Schwandorf	161	141	20	289	361	72	393	519	312	53
377	Tirschenreuth	59	53	6	80	103	54	243	377	122	22
	Zusammen	1 079	963	116	1 917	2 342	517	2 297	3 218	2 377	412
3	Oberpfalz	1 162	1 011	151	2 603	2 805	543	2 657	3 757	3 210	428

1) Einschl. Wohnheime. - 2) Genehmigungsfreistellung nach Artikel 58 bzw. bauaufsichtliche Zustimmung nach Artikel 73 der Bayerischen Bauordnung (BayBO).

**Noch: 4a. Baugenehmigungen für Wohn- und Nichtwohngebäude in Bayern
von Januar bis August 2025 nach Kreisen**

Schl.- Nr.	Gebiet	Errichtung neuer Wohngebäude					Errichtung neuer Nichtwohngebäude			Alle Baumaßnahmen	
		Gebäude1)	davon mit		Wohnungen	Wohnfläche	Gebäude	Rauminhalt	Nutzfläche	Wohnungen	darunter im Freistellungs- bzw. Zustimmungsv erfahren2)
			1 oder 2 Wohnungen	3 oder mehr Wohnungen1)							
		Anzahl				100 m²	Anzahl	1 000 m³	100 m²	Anzahl	

Regierungsbezirk Oberfranken

Kreisfreie Städte

461	Bamberg	7	1	6	182	99	2	9	14	164	-
462	Bayreuth	22	12	10	235	111	7	60	150	285	8
463	Coburg	22	20	2	129	63	6	20	26	150	-
464	Hof	9	8	1	138	48	5	25	36	170	5
	Zusammen	60	41	19	684	322	20	113	226	769	13

Landkreise

471	Bamberg	157	144	13	225	293	38	135	220	302	95
472	Bayreuth	110	107	3	127	185	39	110	170	157	43
473	Coburg	46	44	2	61	76	23	102	184	83	23
474	Forchheim	111	100	11	188	231	27	86	126	238	28
475	Hof	53	51	2	63	93	24	61	91	73	21
476	Kronach	27	25	2	40	44	26	48	84	60	3
477	Kulmbach	68	65	3	113	129	23	78	151	125	11
478	Lichtenfels	41	38	3	56	66	15	31	65	75	-
479	Wunsiedel i.Fichtelgebirge	32	28	4	128	116	30	177	280	148	36
	Zusammen	645	602	43	1 001	1 233	245	828	1 368	1 261	260
4	Oberfranken	705	643	62	1 685	1 555	265	941	1 594	2 030	273

Regierungsbezirk Mittelfranken

Kreisfreie Städte

561	Ansbach	19	16	3	45	42	5	8	15	77	5
562	Erlangen	50	43	7	234	142	15	490	731	491	3
563	Fürth	37	22	15	679	301	9	250	585	732	3
564	Nürnberg	145	80	65	1 458	1 003	64	1 729	1 981	1 599	2
565	Schwabach	17	14	3	40	45	6	18	29	58	2
	Zusammen	268	175	93	2 456	1 532	99	2 496	3 341	2 957	15

Landkreise

571	Ansbach	168	148	20	267	329	87	1 318	1 221	429	77
572	Erlangen-Höchstadt	137	119	18	481	416	20	141	200	531	134
573	Fürth	95	76	19	297	291	16	72	117	350	28
574	Nürnberger Land	108	98	10	178	224	39	271	366	229	23
575	Neustadt a.d.Aisch-Bad Windsheim	43	38	5	73	94	23	1 127	869	97	-
576	Roth	127	119	8	237	265	56	248	432	300	41
577	Weißenburg-Gunzenhausen	90	79	11	248	246	47	412	463	318	60
	Zusammen	768	677	91	1 781	1 865	288	3 590	3 668	2 254	363
5	Mittelfranken	1 036	852	184	4 237	3 397	387	6 086	7 009	5 211	378

1) Einschl. Wohnheime. - 2) Genehmigungsfreistellung nach Artikel 58 bzw. bauaufsichtliche Zustimmung nach Artikel 73 der Bayerischen Bauordnung (BayBO).

**Noch: 4a. Baugenehmigungen für Wohn- und Nichtwohngebäude in Bayern
von Januar bis August 2025 nach Kreisen**

Schl.- Nr.	Gebiet	Errichtung neuer Wohngebäude					Errichtung neuer Nichtwohngebäude			Alle Baumaßnahmen	
		Gebäude1)	davon mit		Wohn- ungen	Wohn- fläche	Gebäude	Raum- inhalt	Nutz- fläche	Woh- nungen	darunter im Frei- stellungs- bzw. Zu- stimmungs- verfahren2)
			1 oder 2 Wohnungen	3 oder mehr Wohnungen1)							
			Anzahl								

Regierungsbezirk Unterfranken

Kreisfreie Städte

661	Aschaffenburg	32	26	6	65	78	6	87	137	91	1
662	Schweinfurt	5	3	2	68	45	3	7	14	126	2
663	Würzburg	47	42	5	167	146	3	13	27	214	27
	Zusammen	84	71	13	300	269	12	107	178	431	30

Landkreise

671	Aschaffenburg	99	84	15	201	251	18	95	140	263	48
672	Bad Kissingen	127	123	4	164	238	51	246	342	220	31
673	Rhön-Grabfeld	57	54	3	78	96	30	84	136	129	4
674	Haßberge	55	50	5	89	99	26	864	777	122	7
675	Kitzingen	90	73	17	261	237	39	214	309	343	115
676	Miltenberg	78	64	14	181	195	18	99	135	254	65
677	Main-Spessart	78	68	10	159	185	38	160	186	211	14
678	Schweinfurt	83	80	3	107	164	30	94	149	139	46
679	Würzburg	126	116	10	192	258	35	1 337	1 210	227	57
	Zusammen	793	712	81	1 432	1 724	285	3 194	3 385	1 908	387
6	Unterfranken	877	783	94	1 732	1 993	297	3 301	3 563	2 339	417

Regierungsbezirk Schwaben

Kreisfreie Städte

761	Augsburg	99	61	38	598	399	28	470	594	704	-
762	Kaufbeuren	15	8	7	51	45	4	21	36	67	2
763	Kempten (Allgäu)	49	36	13	331	197	9	134	196	354	38
764	Memmingen	23	15	8	93	86	9	40	58	123	5
	Zusammen	186	120	66	1 073	727	50	664	884	1 248	45

Landkreise

771	Aichach-Friedberg	143	132	11	218	297	52	386	567	284	41
772	Augsburg	325	286	39	622	731	88	616	827	709	134
773	Dillingen a.d.Donau	100	87	13	176	210	52	365	468	235	58
774	Günzburg	163	148	15	267	336	51	1 516	1 479	357	79
775	Neu-Ulm	134	106	28	438	420	51	295	411	505	54
776	Lindau (Bodensee)	60	40	20	346	276	25	214	193	436	3
777	Ostallgäu	100	76	24	325	303	56	369	431	428	9
778	Unterallgäu	204	182	22	381	456	67	748	1 199	526	99
779	Donau-Ries	136	122	14	245	310	56	298	453	331	79
780	Oberallgäu	139	110	29	312	366	49	213	322	416	25
	Zusammen	1 504	1 289	215	3 330	3 706	547	5 019	6 349	4 227	581
7	Schwaben	1 690	1 409	281	4 403	4 433	597	5 683	7 233	5 475	626

1) Einschl. Wohnheime. - 2) Genehmigungsfreistellung nach Artikel 58 bzw. bauaufsichtliche Zustimmung nach Artikel 73 der Bayerischen Bauordnung (BayBO).

5. Baugenehmigungen für neue Wohn- und Nichtwohngebäude im Fertigteilbau in Bayern im August 2025 nach Gebäudearten und Bauherren

Lfd. Nr.	Gebäudeart <hr/> Bauherr	Errichtung neuer Gebäude					
		Gebäude	Rauminhalt	Nutzfläche	Wohnungen		Veran- schlagte Kosten der Bauwerke
					insgesamt	Wohnfläche	
		Anzahl	1 000 m³	100 m²	Anzahl	100 m²	1 000 €

Wohnbau

1	Wohngebäude mit 1 Wohnung	271	232	113	271	419	130 337
2	Wohngebäude mit 2 Wohnungen	28	34	14	56	62	19 151
3	Wohngebäude mit 3 oder mehr Wohnungen	23	89	22	310	180	44 626
4	Wohnheime	-	-	-	-	-	-
5	Wohngebäude insgesamt	322	355	149	637	661	194 114
6	darunter Wohngebäude mit Eigentumswohnungen	16	71	13	218	145	36 806
	Von den Wohngebäuden entfielen auf:						
7	Öffentliche Bauherren	-	-	-	-	-	-
8	Unternehmen	22	80	21	259	161	39 637
9	davon Wohnungsunternehmen	14	71	17	241	145	34 460
10	Immobilienfonds	-	-	-	-	-	-
11	sonstige Unternehmen	8	9	4	18	16	5 177
12	Private Haushalte	300	275	127	378	500	154 477
13	Organisationen ohne Erwerbszweck	-	-	-	-	-	-

Nichtwohnbau

14	Anstaltsgebäude	-	-	-	-	-	-
15	Büro- und Verwaltungsgebäude	11	322	493	-	-	250 003
16	Landwirtschaftliche Betriebsgebäude	54	471	714	-	-	25 180
17	Nichtlandwirtschaftliche Betriebsgebäude	106	2 926	2 759	-	-	322 868
18	darunter Fabrik- und Werkstattgebäude	25	567	488	-	-	83 355
19	Handels- und Lagergebäude	55	2 198	1 888	-	-	186 043
20	Hotels und Gaststätten	8	24	61	-	-	15 625
21	Sonstige Nichtwohngebäude	11	59	102	-	-	37 201
22	Nichtwohngebäude insgesamt	182	3 778	4 069	-	-	635 252
	Von den Nichtwohngebäuden entfielen auf:						
23	Öffentliche Bauherren	19	88	145	-	-	42 776
24	Unternehmen	141	3 635	3 834	-	-	581 754
25	davon Land- und Forstwirtschaft, Tierhaltung, Fischerei	54	470	712	-	-	25 594
26	Produzierendes Gewerbe	39	774	853	-	-	137 785
27	Handel, Kreditinstitute und Versicherungsgewerbe, Dienstleistungen, Verkehr und Nachrichtenübermittlung, Wohnungsunternehmen und Immobilienfonds	48	2 391	2 268	-	-	418 375
28	Private Haushalte	20	53	86	-	-	9 955
29	Organisationen ohne Erwerbszweck	2	2	3	-	-	767

**6. Baugenehmigungen für neue Wohngebäude in Bayern im August 2025 nach Regierungsbezirken,
Gebäudearten und privaten Haushalten als Bauherren**

Lfd. Nr.	Regierungsbezirk Gebäudeart Bauherr	Errichtung neuer Wohngebäude					
		Gebäude	Rauminhalt	Nutzfläche	Wohnungen		Veran- schlagte Kosten der Bauwerke
					insgesamt	Wohnfläche	
Oberbayern							
1	Wohngebäude mit 1 Wohnung	317	303	188	317	526	193 798
2	Wohngebäude mit 2 Wohnungen	57	78	43	114	136	42 486
3	Wohngebäude mit 3 oder mehr Wohnungen	90	375	198	990	657	249 801
4	Wohnheime	1	6	5	32	9	3 951
5	Wohngebäude zusammen	465	762	434	1 453	1 328	490 036
6	darunter erbaut durch private Haushalte	323	386	243	496	661	233 986
Niederbayern							
7	Wohngebäude mit 1 Wohnung	147	159	92	147	253	73 511
8	Wohngebäude mit 2 Wohnungen	16	23	13	32	39	8 992
9	Wohngebäude mit 3 oder mehr Wohnungen	19	76	44	168	129	35 538
10	Wohnheime	-	-	-	-	-	-
11	Wohngebäude zusammen	182	258	149	347	421	118 041
12	darunter erbaut durch private Haushalte	158	205	115	240	332	94 022
Oberpfalz							
13	Wohngebäude mit 1 Wohnung	128	133	79	128	222	62 164
14	Wohngebäude mit 2 Wohnungen	12	16	8	24	29	7 288
15	Wohngebäude mit 3 oder mehr Wohnungen	21	60	21	189	110	27 064
16	Wohnheime	-	-	-	-	-	-
17	Wohngebäude zusammen	161	209	108	341	361	96 516
18	darunter erbaut durch private Haushalte	145	168	95	231	286	78 554
Oberfranken							
19	Wohngebäude mit 1 Wohnung	94	77	38	94	144	40 210
20	Wohngebäude mit 2 Wohnungen	10	14	6	20	25	7 006
21	Wohngebäude mit 3 oder mehr Wohnungen	9	22	8	52	42	11 656
22	Wohnheime	-	-	-	-	-	-
23	Wohngebäude zusammen	113	113	51	166	211	58 872
24	darunter erbaut durch private Haushalte	79	78	33	98	141	41 926
Mittelfranken							
25	Wohngebäude mit 1 Wohnung	91	85	41	91	151	45 291
26	Wohngebäude mit 2 Wohnungen	8	9	2	16	18	4 786
27	Wohngebäude mit 3 oder mehr Wohnungen	24	97	25	311	201	52 689
28	Wohnheime	1	8	2	24	15	6 048
29	Wohngebäude zusammen	124	199	70	442	386	108 814
30	darunter erbaut durch private Haushalte	104	113	56	152	205	61 702
Unterfranken							
31	Wohngebäude mit 1 Wohnung	97	87	52	97	155	47 560
32	Wohngebäude mit 2 Wohnungen	13	14	9	26	27	7 867
33	Wohngebäude mit 3 oder mehr Wohnungen	19	67	32	153	125	26 439
34	Wohnheime	-	-	-	-	-	-
35	Wohngebäude zusammen	129	169	94	276	307	81 866
36	darunter erbaut durch private Haushalte	118	119	70	166	217	64 286
Schwaben							
37	Wohngebäude mit 1 Wohnung	183	184	101	183	311	94 705
38	Wohngebäude mit 2 Wohnungen	19	27	16	38	44	12 772
39	Wohngebäude mit 3 oder mehr Wohnungen	41	150	74	338	250	81 326
40	Wohnheime	-	-	-	-	-	-
41	Wohngebäude zusammen	243	360	192	559	605	188 803
42	darunter erbaut durch private Haushalte	202	263	148	330	442	138 177
Bayern							
43	Wohngebäude mit 1 Wohnung	1 057	1 028	591	1 057	1 762	557 239
44	Wohngebäude mit 2 Wohnungen	135	181	98	270	317	91 197
45	Wohngebäude mit 3 oder mehr Wohnungen	223	846	402	2 201	1 515	484 513
46	Wohnheime	2	13	6	56	24	9 999
47	Wohngebäude insgesamt	1 417	2 069	1 097	3 584	3 618	1 142 948
48	darunter erbaut durch private Haushalte	1 129	1 332	760	1 713	2 283	712 653

**7. Baugenehmigungen für neue Wohngebäude im Freistellungs- bzw. Zustimmungsverfahren*) in Bayern
im August 2025 nach Regierungsbezirken, Gebäudearten und privaten Haushalten als Bauherren**

Lfd. Nr.	Regierungsbezirk Gebäudeart Bauherr	Errichtung neuer Wohngebäude					
		Gebäude	Rauminhalt	Nutzfläche	Wohnungen		Veran- schlagte Kosten der Bauwerke
					insgesamt	Wohnfläche	
		Anzahl	1 000 m³	100 m²	Anzahl	100 m²	1 000 €
Oberbayern							
1	Wohngebäude mit 1 Wohnung	76	74	46	76	122	41 755
2	Wohngebäude mit 2 Wohnungen	17	23	14	34	39	10 960
3	Wohngebäude mit 3 oder mehr Wohnungen	8	16	12	44	28	10 539
4	Wohnheime	-	-	-	-	-	-
5	Wohngebäude zusammen	101	113	73	154	189	63 254
6	darunter erbaut durch private Haushalte	88	94	62	111	156	50 687
Niederbayern							
7	Wohngebäude mit 1 Wohnung	33	31	15	33	52	14 979
8	Wohngebäude mit 2 Wohnungen	5	5	2	10	11	2 608
9	Wohngebäude mit 3 oder mehr Wohnungen	4	19	15	49	37	8 606
10	Wohnheime	-	-	-	-	-	-
11	Wohngebäude zusammen	42	56	32	92	100	26 193
12	darunter erbaut durch private Haushalte	40	43	19	59	76	20 761
Oberpfalz							
13	Wohngebäude mit 1 Wohnung	38	41	24	38	67	18 988
14	Wohngebäude mit 2 Wohnungen	1	1	1	2	3	858
15	Wohngebäude mit 3 oder mehr Wohnungen	-	-	-	-	-	-
16	Wohnheime	-	-	-	-	-	-
17	Wohngebäude zusammen	39	42	25	40	70	19 846
18	darunter erbaut durch private Haushalte	38	41	24	39	69	19 346
Oberfranken							
19	Wohngebäude mit 1 Wohnung	35	25	14	35	51	12 720
20	Wohngebäude mit 2 Wohnungen	-	-	-	-	-	-
21	Wohngebäude mit 3 oder mehr Wohnungen	2	5	-	12	11	2 978
22	Wohnheime	-	-	-	-	-	-
23	Wohngebäude zusammen	37	31	14	47	62	15 698
24	darunter erbaut durch private Haushalte	16	13	5	16	25	7 107
Mittelfranken							
25	Wohngebäude mit 1 Wohnung	13	12	6	13	21	6 197
26	Wohngebäude mit 2 Wohnungen	-	-	-	-	-	-
27	Wohngebäude mit 3 oder mehr Wohnungen	1	2	1	4	4	1 416
28	Wohnheime	-	-	-	-	-	-
29	Wohngebäude zusammen	14	14	8	17	25	7 613
30	darunter erbaut durch private Haushalte	14	14	8	17	25	7 613
Unterfranken							
31	Wohngebäude mit 1 Wohnung	22	19	11	22	34	10 284
32	Wohngebäude mit 2 Wohnungen	3	4	2	6	7	1 866
33	Wohngebäude mit 3 oder mehr Wohnungen	5	22	17	52	39	9 675
34	Wohnheime	-	-	-	-	-	-
35	Wohngebäude zusammen	30	45	30	80	80	21 825
36	darunter erbaut durch private Haushalte	25	26	14	37	49	13 625
Schwaben							
37	Wohngebäude mit 1 Wohnung	37	36	20	37	63	18 349
38	Wohngebäude mit 2 Wohnungen	2	2	1	4	4	1 154
39	Wohngebäude mit 3 oder mehr Wohnungen	5	18	8	42	32	11 450
40	Wohnheime	-	-	-	-	-	-
41	Wohngebäude zusammen	44	56	29	83	99	30 953
42	darunter erbaut durch private Haushalte	37	42	26	46	71	21 939
Bayern							
43	Wohngebäude mit 1 Wohnung	254	239	136	254	411	123 272
44	Wohngebäude mit 2 Wohnungen	28	36	20	56	64	17 446
45	Wohngebäude mit 3 oder mehr Wohnungen	25	83	54	203	150	44 664
46	Wohnheime	-	-	-	-	-	-
47	Wohngebäude insgesamt	307	358	211	513	626	185 382
48	darunter erbaut durch private Haushalte	258	274	157	325	471	141 078

*) Genehmigungsfreistellung nach Artikel 58 bzw. bauaufsichtliche Zustimmung nach Artikel 73 der Bayerischen Bauordnung (BayBO).

**8. Baugenehmigungen für neue Wohn- und Nichtwohngebäude in Bayern im August 2025
nach Gebäudearten, Regierungsbezirken und der vorwiegenden Art der Beheizung**

Lfd. Nr.	Gebäudeart Regierungsbezirk	Insgesamt	darunter ausgestattet mit					Ohne Heizung
			Fern-	Block-	Zentral-	Etagen-	Einzelraum-	
			heizung					
Wohnbau								
1	Wohngebäude insgesamt	1 417	167	1	1 242	-	5	2
2	darin Wohnungen	3 584	869	7	2 701	-	5	2
	davon							
3	Wohngebäude mit 1 Wohnung	1 057	103	-	947	-	5	2
4	Wohngebäude mit 2 Wohnungen	135	11	-	124	-	-	-
5	Wohngebäude mit 3 oder mehr Wohnungen	223	52	1	170	-	-	-
6	darin Wohnungen	2 201	712	7	1 482	-	-	-
7	Wohnheime	2	1	-	1	-	-	-
8	darin Wohnungen	56	32	-	24	-	-	-
Wohngebäude nach Regierungsbezirken								
9	Oberbayern	465	58	-	406	-	-	1
10	Niederbayern	182	16	-	164	-	1	1
11	Oberpfalz	161	10	1	150	-	-	-
12	Oberfranken	113	21	-	92	-	-	-
13	Mittelfranken	124	22	-	101	-	1	-
14	Unterfranken	129	3	-	126	-	-	-
15	Schwaben	243	37	-	203	-	3	-
Nichtwohnbau								
16	Nichtwohngebäude insgesamt	585	46	1	151	3	11	373
17	darin Rauminhalt (1 000 m³)	6 503	1 805	29	3 003	19	111	1 535
	davon							
18	Anstaltsgebäude	4	2	-	2	-	-	-
19	darin Rauminhalt (1 000 m³)	96	84	-	12	-	-	-
20	Büro- und Verwaltungsgebäude	34	11	-	21	1	1	-
21	darin Rauminhalt (1 000 m³)	526	271	-	254	1	0	-
22	Landwirtschaftliche Betriebsgebäude	194	2	-	5	-	2	185
23	darin Rauminhalt (1 000 m³)	1 034	7	-	179	-	2	845
24	Nichtlandwirtschaftliche Betriebsgebäude	316	18	1	101	2	7	187
25	darin Rauminhalt (1 000 m³)	4 541	1 354	29	2 344	19	107	688
	darunter							
26	Fabrik- und Werkstattgebäude	66	7	1	35	1	2	20
27	darin Rauminhalt (1 000 m³)	911	355	29	336	10	1	181
28	Handels- und Lagergebäude	157	7	-	46	1	3	100
29	darin Rauminhalt (1 000 m³)	2 742	425	-	1 928	9	104	276
30	Hotels und Gaststätten	10	2	-	7	-	1	-
31	darin Rauminhalt (1 000 m³)	28	11	-	15	-	2	-
32	Sonstige Nichtwohngebäude	37	13	-	22	-	1	1
33	darin Rauminhalt (1 000 m³)	305	89	-	214	-	1	1
Nichtwohngebäude nach Regierungsbezirken								
34	Oberbayern	168	22	-	39	2	1	104
35	Niederbayern	107	5	-	24	-	3	75
36	Oberpfalz	66	2	-	17	-	1	46
37	Oberfranken	49	4	-	9	-	1	35
38	Mittelfranken	65	6	-	21	1	3	34
39	Unterfranken	46	2	-	15	-	-	29
40	Schwaben	84	5	1	26	-	2	50

9. Baugenehmigungen für neue Wohn- und Regierungsbezirken und der

Lfd. Nr.	Gebäudeart Regierungsbezirk	Insgesamt	davon nach der verwendeten			
			keine	Öl	Gas	Strom
Wohnbau						
1	Wohngebäude insgesamt	1 417	2	2	14	28
2	darin Wohnungen	3 584	2	3	36	39
	davon					
3	Wohngebäude mit 1 Wohnung	1 057	2	1	9	23
4	Wohngebäude mit 2 Wohnungen	135	-	1	2	3
5	Wohngebäude mit 3 oder mehr Wohnungen	223	-	-	3	2
6	darin Wohnungen	2 201	-	-	23	10
7	Wohnheime	2	-	-	-	-
8	darin Wohnungen	56	-	-	-	-
Wohngebäude nach Regierungsbezirken						
9	Oberbayern	465	1	1	5	7
10	Niederbayern	182	1	-	3	3
11	Oberpfalz	161	-	1	1	8
12	Oberfranken	113	-	-	1	2
13	Mittelfranken	124	-	-	1	2
14	Unterfranken	129	-	-	1	2
15	Schwaben	243	-	-	2	4
Nichtwohnbau						
16	Nichtwohngebäude insgesamt	585	373	4	21	19
17	darin Rauminhalt (1 000 m³)	6 503	1 535	13	563	308
	davon					
18	Anstaltsgebäude	4	-	-	-	-
19	darin Rauminhalt (1 000 m³)	96	-	-	-	-
20	Büro- und Verwaltungsgebäude	34	-	-	2	4
21	darin Rauminhalt (1 000 m³)	526	-	-	10	157
22	Landwirtschaftliche Betriebsgebäude	194	185	-	2	1
23	darin Rauminhalt (1 000 m³)	1 034	845	-	171	2
24	Nichtlandwirtschaftliche Betriebsgebäude	316	187	3	16	13
25	darin Rauminhalt (1 000 m³)	4 541	688	9	380	149
	darunter					
26	Fabrik- und Werkstattgebäude	66	20	2	7	5
27	darin Rauminhalt (1 000 m³)	911	181	9	64	13
28	Handels- und Lagergebäude	157	100	-	7	5
29	darin Rauminhalt (1 000 m³)	2 742	276	-	311	131
30	Hotels und Gaststätten	10	-	-	1	1
31	darin Rauminhalt (1 000 m³)	28	-	-	4	2
32	Sonstige Nichtwohngebäude	37	1	1	1	1
33	darin Rauminhalt (1 000 m³)	305	1	3	2	1
Nichtwohngebäude nach Regierungsbezirken						
34	Oberbayern	168	104	1	6	4
35	Niederbayern	107	75	1	1	3
36	Oberpfalz	66	46	-	2	2
37	Oberfranken	49	35	2	1	2
38	Mittelfranken	65	34	-	8	6
39	Unterfranken	46	29	-	1	-
40	Schwaben	84	50	-	2	2

**Nichtwohngebäude in Bayern im August 2025 nach Gebäudearten,
verwendeten primären Energie für Heizung**

primären Energie für Heizung								Lfd. Nr.
Fernwärme/ Fernkälte	Geothermie	Umweltthermie (Luft/Wasser)	Solarthermie	Holz	Biogas/ Biomethan	sonstige Biomasse	sonstige Energie	
Wohnbau								
167	47	1 074	5	72	1	4	1	1
869	194	2 238	7	189	1	5	1	2
103	24	835	4	51	1	3	1	3
11	8	99	-	10	-	1	-	4
52	15	139	1	11	-	-	-	5
712	154	1 181	3	118	-	-	-	6
1	-	1	-	-	-	-	-	7
32	-	24	-	-	-	-	-	8
Wohngebäude nach Regierungsbezirken								
58	16	359	-	17	-	-	1	9
16	3	136	-	17	1	2	-	10
10	4	123	3	9	-	2	-	11
21	5	82	-	2	-	-	-	12
22	4	90	-	5	-	-	-	13
3	-	116	2	5	-	-	-	14
37	15	168	-	17	-	-	-	15
Nichtwohnbau								
46	4	92	2	23	-	1	-	16
1 805	56	2 067	14	141	-	1	-	17
2	-	2	-	-	-	-	-	18
84	-	12	-	-	-	-	-	19
11	1	16	-	-	-	-	-	20
271	3	85	-	-	-	-	-	21
2	1	1	-	2	-	-	-	22
7	2	4	-	2	-	-	-	23
18	2	58	1	17	-	1	-	24
1 354	51	1 775	6	129	-	1	-	25
7	-	16	1	8	-	-	-	26
355	-	215	6	69	-	-	-	27
7	1	31	-	5	-	1	-	28
425	5	1 535	-	57	-	1	-	29
2	-	6	-	-	-	-	-	30
11	-	11	-	-	-	-	-	31
13	-	15	1	4	-	-	-	32
89	-	191	8	9	-	-	-	33
Nichtwohngebäude nach Regierungsbezirken								
22	1	22	1	6	-	1	-	34
5	-	17	-	5	-	-	-	35
2	-	9	-	5	-	-	-	36
4	-	3	-	2	-	-	-	37
6	1	8	-	2	-	-	-	38
2	-	14	-	-	-	-	-	39
5	2	19	1	3	-	-	-	40

**10. Baugenehmigungen für neue Wohn- und
Regierungsbezirken und der**

Lfd. Nr.	Gebäudeart Regierungsbezirk	Insgesamt	davon nach der verwendeten			
			keine	Öl	Gas	Strom
Wohnbau						
1	Wohngebäude insgesamt	1 417	864	-	-	196
2	darin Wohnungen	3 584	2 465	-	-	401
	davon					
3	Wohngebäude mit 1 Wohnung	1 057	630	-	-	151
4	Wohngebäude mit 2 Wohnungen	135	70	-	-	20
5	Wohngebäude mit 3 oder mehr Wohnungen	223	162	-	-	25
6	darin Wohnungen	2 201	1 639	-	-	210
7	Wohnheime	2	2	-	-	-
8	darin Wohnungen	56	56	-	-	-
Wohngebäude nach Regierungsbezirken						
9	Oberbayern	465	312	-	-	49
10	Niederbayern	182	104	-	-	14
11	Oberpfalz	161	98	-	-	18
12	Oberfranken	113	71	-	-	23
13	Mittelfranken	124	69	-	-	27
14	Unterfranken	129	76	-	-	28
15	Schwaben	243	134	-	-	37
Nichtwohnbau						
16	Nichtwohngebäude insgesamt	585	519	-	3	27
17	darin Rauminhalt (1 000 m³)	6 503	5 579	-	53	391
	davon					
18	Anstaltsgebäude	4	4	-	-	-
19	darin Rauminhalt (1 000 m³)	96	96	-	-	-
20	Büro- und Verwaltungsgebäude	34	29	-	1	2
21	darin Rauminhalt (1 000 m³)	526	462	-	1	17
22	Landwirtschaftliche Betriebsgebäude	194	192	-	-	1
23	darin Rauminhalt (1 000 m³)	1 034	1 028	-	-	4
24	Nichtlandwirtschaftliche Betriebsgebäude	316	267	-	2	20
25	darin Rauminhalt (1 000 m³)	4 541	3 743	-	52	333
	darunter					
26	Fabrik- und Werkstattgebäude	66	50	-	-	6
27	darin Rauminhalt (1 000 m³)	911	620	-	-	232
28	Handels- und Lagergebäude	157	133	-	2	10
29	darin Rauminhalt (1 000 m³)	2 742	2 252	-	52	92
30	Hotels und Gaststätten	10	6	-	-	3
31	darin Rauminhalt (1 000 m³)	28	18	-	-	8
32	Sonstige Nichtwohngebäude	37	27	-	-	4
33	darin Rauminhalt (1 000 m³)	305	250	-	-	37
Nichtwohngebäude nach Regierungsbezirken						
34	Oberbayern	168	151	-	-	7
35	Niederbayern	107	98	-	2	2
36	Oberpfalz	66	60	-	-	1
37	Oberfranken	49	45	-	-	1
38	Mittelfranken	65	52	-	1	4
39	Unterfranken	46	42	-	-	3
40	Schwaben	84	71	-	-	9

**Nichtwohngebäude in Bayern im August 2025 nach Gebäudearten,
verwendeten sekundären Energie für Heizung**

sekundären Energie für Heizung								Lfd. Nr.
Fernwärme/ Fernkälte	Geothermie	Umweltthermie (Luft/Wasser)	Solarthermie	Holz	Biogas/ Biomethan	sonstige Biomasse	sonstige Energie	
Wohnbau								
-	-	2	90	257	4	-	4	1
-	-	2	359	342	4	-	11	2
-	-	2	53	214	4	-	3	3
-	-	-	14	31	-	-	-	4
-	-	-	23	12	-	-	1	5
-	-	-	278	66	-	-	8	6
-	-	-	-	-	-	-	-	7
-	-	-	-	-	-	-	-	8
Wohngebäude nach Regierungsbezirken								
-	-	1	27	68	4	-	4	9
-	-	1	14	49	-	-	-	10
-	-	-	4	41	-	-	-	11
-	-	-	2	17	-	-	-	12
-	-	-	4	24	-	-	-	13
-	-	-	11	14	-	-	-	14
-	-	-	28	44	-	-	-	15
Nichtwohnbau								
-	-	-	16	19	-	-	1	16
-	-	-	361	107	-	-	12	17
-	-	-	-	-	-	-	-	18
-	-	-	-	-	-	-	-	19
-	-	-	-	2	-	-	-	20
-	-	-	-	46	-	-	-	21
-	-	-	-	1	-	-	-	22
-	-	-	-	2	-	-	-	23
-	-	-	13	13	-	-	1	24
-	-	-	350	51	-	-	12	25
-	-	-	3	6	-	-	1	26
-	-	-	17	31	-	-	12	27
-	-	-	7	5	-	-	-	28
-	-	-	329	17	-	-	-	29
-	-	-	-	1	-	-	-	30
-	-	-	-	2	-	-	-	31
-	-	-	3	3	-	-	-	32
-	-	-	11	8	-	-	-	33
Nichtwohngebäude nach Regierungsbezirken								
-	-	-	4	6	-	-	-	34
-	-	-	2	3	-	-	-	35
-	-	-	1	3	-	-	1	36
-	-	-	-	3	-	-	-	37
-	-	-	6	2	-	-	-	38
-	-	-	1	-	-	-	-	39
-	-	-	2	2	-	-	-	40

11. Baugenehmigungen für neue Wohn- und Nichtwohngebäude in Bayern im August 2025
nach Gebäudearten und dem überwiegend verwendeten Baustoff

Lfd. Nr.	Gebäudeart	Ins- gesamt	davon nach dem überwiegend verwendeten Baustoff							
			Stahl	Stahl- beton	Ziegel	Kalksand- stein	Poren- beton	Leicht- beton/ Bims	Holz	sonstiger Baustoff
Wohnbau										
	Wohngebäude insgesamt									
1	Gebäude (Anzahl)	1 417	-	111	806	71	49	4	368	8
2	Rauminhalt (1 000 m³)	2 069	-	363	1 086	151	52	2	402	12
3	Veranschlagte Kosten (1 000 €)	1 142 948	-	230 266	581 114	74 052	27 728	582	221 101	8 105
	davon									
	Wohngebäude mit 1 Wohnung									
4	Gebäude (Anzahl)	1 057	-	50	600	53	37	4	306	7
5	Rauminhalt (1 000 m³)	1 028	-	54	620	44	31	2	271	7
6	Veranschlagte Kosten (1 000 €)	557 239	-	33 239	330 794	22 419	17 433	582	148 036	4 736
	Wohngebäude mit 2 Wohnungen									
7	Gebäude (Anzahl)	135	-	3	89	-	6	-	37	-
8	Rauminhalt (1 000 m³)	181	-	4	121	-	9	-	47	-
9	Veranschlagte Kosten (1 000 €)	91 197	-	1 910	60 319	-	4 304	-	24 664	-
	Wohngebäude mit 3 oder mehr Wohnungen									
10	Gebäude (Anzahl)	223	-	57	117	17	6	-	25	1
11	Rauminhalt (1 000 m³)	846	-	300	345	100	12	-	84	5
12	Veranschlagte Kosten (1 000 €)	484 513	-	191 166	190 001	45 585	5 991	-	48 401	3 369
	Wohnheime									
13	Gebäude (Anzahl)	2	-	1	-	1	-	-	-	-
14	Rauminhalt (1 000 m³)	13	-	6	-	8	-	-	-	-
15	Veranschlagte Kosten (1 000 €)	9 999	-	3 951	-	6 048	-	-	-	-
Nichtwohnbau										
	Nichtwohngebäude insgesamt									
16	Gebäude (Anzahl)	585	107	171	101	7	3	-	191	5
17	Rauminhalt (1 000 m³)	6 503	708	4 163	326	20	398	-	881	6
18	Veranschlagte Kosten (1 000 €)	1 652 691	48 819	1 299 329	108 365	9 830	37 590	-	146 728	2 030
	davon									
	Anstaltsgebäude									
19	Gebäude (Anzahl)	4	-	1	2	1	-	-	-	-
20	Rauminhalt (1 000 m³)	96	-	81	12	3	-	-	-	-
21	Veranschlagte Kosten (1 000 €)	74 356	-	65 904	7 049	1 403	-	-	-	-
	Büro- und Verwaltungsgebäude									
22	Gebäude (Anzahl)	34	1	16	10	-	1	-	6	-
23	Rauminhalt (1 000 m³)	526	0	459	57	-	2	-	8	-
24	Veranschlagte Kosten (1 000 €)	337 258	60	306 671	24 976	-	1 832	-	3 719	-
	Landwirtschaftliche Betriebsgebäude									
25	Gebäude (Anzahl)	194	39	38	23	-	-	-	93	1
26	Rauminhalt (1 000 m³)	1 034	335	203	68	-	-	-	426	1
27	Veranschlagte Kosten (1 000 €)	78 387	12 493	18 179	8 871	-	-	-	38 644	200
	Nichtlandwirtschaftliche Betriebsgebäude									
28	Gebäude (Anzahl)	316	63	108	54	2	2	-	84	3
29	Rauminhalt (1 000 m³)	4 541	366	3 247	145	4	396	-	380	4
30	Veranschlagte Kosten (1 000 €)	914 995	33 057	744 090	40 722	605	35 758	-	59 558	1 205
	darunter									
	Fabrik- und Werkstattgebäude									
31	Gebäude (Anzahl)	66	17	25	12	-	1	-	11	-
32	Rauminhalt (1 000 m³)	911	204	619	41	-	0	-	47	-
33	Veranschlagte Kosten (1 000 €)	127 893	15 711	95 281	10 265	-	83	-	6 553	-
	Handels- und Lagergebäude									
34	Gebäude (Anzahl)	157	36	41	21	1	1	-	55	2
35	Rauminhalt (1 000 m³)	2 742	122	1 835	81	1	395	-	304	3
36	Veranschlagte Kosten (1 000 €)	317 461	12 693	211 940	19 627	105	35 675	-	37 016	405
	Hotels und Gaststätten									
37	Gebäude (Anzahl)	10	1	1	2	-	-	-	6	-
38	Rauminhalt (1 000 m³)	28	1	2	4	-	-	-	21	-
39	Veranschlagte Kosten (1 000 €)	17 607	885	787	2 018	-	-	-	13 917	-
	Sonstige Nichtwohngebäude									
40	Gebäude (Anzahl)	37	4	8	12	4	-	-	8	1
41	Rauminhalt (1 000 m³)	305	7	174	44	13	-	-	66	1
42	Veranschlagte Kosten (1 000 €)	247 695	3 209	164 485	26 747	7 822	-	-	44 807	625

Aktuelle
Veröffentlichungen
unter
q.bayern.de/produkte



Statistisches Jahrbuch für Bayern

Das **Statistische Jahrbuch** für Bayern ist das Standardwerk der amtlichen Statistik in Bayern seit 1894. Darin zusammengestellt sind jährlich aktuelle Statistikdaten über Land, Leben, Leute, Politik, Wissenschaft und Wirtschaft in Bayern.

Auf über 700 Seiten enthält es die wichtigsten Ergebnisse aller amtlichen

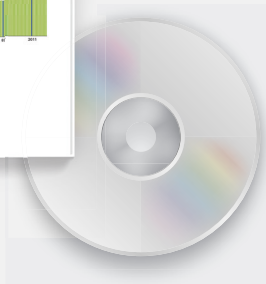
Statistiken – in Form von Tabellen, Graphiken oder Karten – zum Teil mit langjährigen Vergleichsdaten und Zeitreihen.

Ebenso enthalten sind ausgewählte Strukturdaten für Regierungsbezirke, kreisfreie Städte und Landkreise sowie Regionen Bayerns, für Bund und Länder sowie die EU-Mitgliedstaaten.



Preise

Buch	39,00 €
Buch + DVD	46,00 €
DVD	12,00 €
Datei (PDF)	12,00 €



Bayern kompakt

Das Kompendium **Bayern kompakt** bietet auf knapp 50 Seiten die wichtigsten bayerischen Strukturdaten aus Wirtschaft, Gesellschaft und Politik in Texten, Tabellen und Graphiken.

Es verweist zudem auf weiterführende Informationsmedien des Bayerischen Landesamts für Statistik.

Heft und Datei kostenlos

Bayerisches Landesamt für Statistik – Vertrieb, Nürnberger Straße 95, 90762 Fürth
Telefon 0911 98208-6311 | Telefax 0911 98208-96638 | vertrieb@statistik.bayern.de